

# Quincy

Air treatment



**QCMD 12, QCMD 22, QCMD 32, QCMD 43,  
QCMD 53, QCMD 64**

## **Parts List**





# Quincy

## Air treatment

### QCMD 12, QCMD 22, QCMD 32, QCMD 43, QCMD 53, QCMD 64 Parts List

- Copyright, Quincy Compressor, USA.  
Any unauthorized use or copying of the contents or any part thereof is prohibited. This applies in particular to trademarks, model denominations, part numbers and drawings.
- Use only authorized parts. Any damage or malfunction caused by the use of unauthorized parts is not covered by Warranty or Product Liability.



Instructions .....	2
<b>1</b> Service Kits .....	16
<b>3</b> Service kits Pressure dew point -40°F.....	20
<b>4</b> Service kits Pressure dew point -100°F.....	22
<b>5</b> Frame .....	24
<b>6</b> Manifold.....	26
<b>7</b> Extrusion (QCMD 12, QCMD 22, QCMD 32, QCMD 43) - PDP -40°F.....	28
<b>8</b> Extrusion (QCMD 53, QCMD 64) - PDP -40°F.....	30
<b>9</b> Extrusion (QCMD 12, QCMD 22, QCMD 32, QCMD 43) - PDP 100°F.....	32
<b>10</b> Blow-off assembly.....	34
<b>11</b> Pilot air.....	36
<b>12</b> Nozzle.....	38
<b>13</b> Loose - Nozzles.....	42
<b>14</b> Filters Lowest pressure dew point, -40°F.....	48
<b>15</b> Filters Lowest pressure dew point -100°F.....	52
<b>16</b> Electrical components .....	54
<b>17</b> Bodywork.....	56
<b>18</b> Labels .....	58
<b>19</b> Standard options.....	60
<b>19.1</b> PDP sensor.....	60
<b>19.2</b> Water collection.....	62
<b>19.3</b> Wall mounting.....	64
<b>19.4</b> Canopy.....	66

## EN - English

### 1 ORDERING PARTS

Always specify the part number, the name and quantity of the required items, as well as the type and serial number of the machine.

### 2 COLUMN INFORMATION

Ref - Reference number: links a specific part from the list to the drawing. Only parts with a reference number are shown in the drawing. Parts in the drawing without a reference number are simply there to illustrate the assembly.

Part number - Part number to be used when ordering spare parts.

When no part number is specified, the component is not available as a spare part.

Parts which are contained in a kit will have the kit number mentioned on the line below. For complete content of the kit see chapter "1 - Service kits".

A part number preceded by a black dot is comprised in the assembly right above.

Remarks: Additional information to the part number right above.

Substituted by: The part number right above has been replaced by another part number due to an update or revision.

Qty - Quantity: Indicates the number of parts in relation to the corresponding reference number. „AR“ means „As required“: quantity or number to be determined.

Name - Part name: Translations of the English names can be found in document "Glossary of part names".

Validity - Defines the timeframe and type/version of the machines the part is valid for. Clarification of the codes used in the validity pattern can be found in the legend at the bottom of the page. A validity pattern mentioned in the chapter title applies to the whole chapter. A plus sign in the pattern is to be interpreted as 'and', a comma as 'or'. Parentheses group the validity codes, similarly to mathematical parentheses, see following example:

'PRESS:8BAR + (FREQ:50HZ+MOVOL:500V , FREQ:60HZ+MOVOL:575V)' is valid for machines with 8 bar working pressure and 50Hz frequency and 500V supply voltage, or 8 bar working pressure and 60Hz frequency and 575V supply voltage.

EL – Reference to the drawing or the component inside the electric cubicle.

R. – Remarks: Extra information about the part. Explanation can be found at the bottom of the page.

## BG - български

### 1 ПОРЪЧКА НА ЧАСТИ

Винаги цитирайте номера на частта, наименованието и количеството на необходимите изделия, както и типа и серийния номер на машината.

### 2 ИНФОРМАЦИЯ В КОЛОНИТЕ

Ref - Референтен номер: свързва дадена част от списъка с чертежа. На чертежа са показани само части с референтен номер.

Частите на чертежа без референтен номер са там, единствено за да се покаже възелът.

Part number - Номер на частта, който да се използва при поръчката на резервни части.

Ако не е посочен номер на частта, компонентът не се предлага като резервна част.

Частите, които се съдържат в даден комплект, ще включват номер на комплекта на долния ред. За пълното съдържание на комплекта вижте глава „1 – Service kits“.

Номер на част, пред който има черна точка, се съдържа във възела непосредствено по-горе.

Remarks: Допълнителна информация за частта – непосредствено по-горе.

Substituted by: Номерът на частта непосредствено по-горе е заменен от друг номер на частта поради актуализация или ревизия.

Qty - Количество: Посочва броя на частите във връзка със съответния референтен номер. „AR“ означава „Според нуждата“: количеството или броят ще бъдат определени допълнително.

Name - Име на частта: превод на английските имена можете да откриете в документа „Glossary of part names“.

Validity - Определя периода и типа/версията на машините, за които частта е валидна. Обяснение на елементите от кода, използвани в кода за валидността, можете да откриете в легендата в долната част на страницата. Кодът за валидността, посочен в заглавието на главата, се отнася за цялата глава. Знакът плюс в кода се приема за „и“, а запетаята – за „или“. Скобите групират елементите на кодовете за валидност подобно на математическите скоби, вижте следния пример:

„PRESS:8BAR + (FREQ:50HZ+MOVOL:500V , FREQ:60HZ+MOVOL:575V)“ е валидно за машини с работно налягане 8 bar, честота 50 Hz и захранващо напрежение 500 V или работно налягане 8 bar, честота 60 Hz и захранващо напрежение 575 V.

EL – Референция към чертежа или компонента в електрическата кутия.

R.. – Забележки: допълнителна информация относно частта. Обяснения можете да намерите в долната част на страницата.

---

## CS - čeština

---

### 1 OBJEDNÁNÍ DÍLŮ

Vždy uveďte číslo dílu, název a množství požadovaných položek a také typ a sériové číslo stroje.

### 2 INFORMACE VE SLOUPCÍCH

Ref – Referenční číslo: Propojuje konkrétní díl ze seznamu s výkresem. Pouze díly s referenčním číslem jsou zobrazeny na výkresu. Díly bez referenčního čísla, které jsou na výkresu uvedeny, slouží pouze jako ilustrace.

Part number – Číslo dílu se používá pro objednávání náhradních dílů.

Pokud není uvedeno žádné číslo dílu, komponenta není k dispozici jako náhradní díl.

Díly obsažené v sadě mají na následujícím řádku uvedeno číslo sady. Úplný obsah sady viz kapitolu „1 – Service kits“.

Díl s číslem, před kterým je černý puntík, je obsažen v sestavě přímo nad ním.

Remarks: Další informace k číslu dílu přímo nad ním.

Substituted by: Číslo dílu přímo nad ním bylo nahrazeno jiným číslem dílu v důsledku aktualizace nebo revize.

Qty – Množství: Indikuje počet dílů pro odpovídající referenční číslo. „AR“ znamená „As required“ (Podle potřeby): množství nebo počet bude určen.

Name – Název dílu: Překlady anglických názvů naleznete v dokumentu „Glossary of part names“.

Validity – Definuje časový rámec a typ/verzi stroje, na které se daný díl vztahuje. Objasnění kódů použitých ve vzorci platnosti naleznete v legendě na konci stránky. Vzorec platnosti uvedený v názvu kapitoly se vztahuje na celou kapitolu. Znaménko plus ve vzorci se interpretuje jako „a“ a čárka jako „nebo“. Závorky seskupují kódy platnosti, obdobně jako matematické závorky, viz následující příklad:

„PRESS:8BAR + (FREQ:50HZ+MOVOL:500V , FREQ:60HZ+MOVOL:575V)“ platí pro stroje s provozním tlakem 8 bar, frekvencí 50 Hz a napájecím napětím 500 V nebo pro stroje s provozním tlakem 8 bar, frekvencí 60 Hz a napájecím napětím 575 V.

EL – Reference na výkres nebo komponentě uvnitř elektrického rozvaděče.

R. – Poznámky: Doplňující informace o dílu. Vysvětlení naleznete na konci stránky.

---

## DA - Dansk

---

### 1 BESTILLING AF DELE

Angiv altid styknummeret, navnet på og antallet af de ønskede varer samt typen og serienummeret for maskinen.

### 2 OPLYSNINGER TIL KOLONNERNE

Ref - Referencenummer: Knytter en bestemt del fra listen til tegningen. Kun dele med et referencenummer vises på tegningen. Dele på tegningen uden et referencenummer er blot medtaget for at vise samlingen.

Part number - Styknummer, der skal bruges ved bestilling af reservedele.

Hvis der ikke er angivet et styknummer, fås komponenten ikke som reservedel.

Dele, der er indeholdt i et sæt, har sætnummeret stående på linjen nedenfor. Se kapitel "1 – Service kits" for at få vist hele indholdet af sættet.

Et styknummer med en sort prik foran indgår i samlingen lige ovenfor.

Remarks: Der findes yderligere oplysninger til styknummeret lige ovenfor.

Substituted by: Styknummeret lige ovenfor er blevet erstattet af et andet styknummer i forbindelse med en opdatering eller en revidering.

Qty - Antal: Angiver antallet af dele, der hører til det tilsvarende referencenummer. "AR" står for "As required": Antallet eller nummeret skal fastsættes.

Name - Navn på del: Oversættelser af de engelske navne kan findes i dokumentet "Glossary of part names".

Validity - Angiver tidshorisont og maskintype/-version, som delen gælder for. Forklaringer til koderne, der anvendes i modellen for gyldigheden, kan findes i teksten nederst på siden. En model for gyldigheden, der er nævnt i kapitlets titel, gælder for hele kapitlet. Et plustegn i modellen skal fortolkes som et "og", og et komma som et "eller". Parenteser inddeler koderne, der beskriver gyldigheden, på samme måde som parenteser i matematik. Se følgende eksempel:

„PRESS:8BAR + (FREQ:50HZ+MOVOL:500V , FREQ:60HZ+MOVOL:575V)“ gælder for maskiner med et arbejdstryk på 8 bar, en frekvens på 50 Hz og en forsyningssspænding på 500 V eller for maskiner med et arbejdstryk på 8 bar, en frekvens på 60 Hz og en forsyningssspænding på 575 V.

EL – Refererer til tegningen eller komponenten inde i elskabet.

R. - Bemærkninger: Yderligere oplysninger om delen. Forklaringer kan findes nederst på siden.

## DE - Deutsch

### 1 TEILE BESTELLEN

Geben Sie immer genau die Teilenummer, den Namen und die Anzahl des gewünschten Artikels und den Typ und die Seriennummer der Maschine an.

### 2 SPALTENINFORMATION

Ref - Referenznummer: Verknüpft ein spezifisches Teil der Liste mit der Zeichnung. Es werden nur Referenznummern in der Zeichnung gezeigt. In der Zeichnung dargestellte Teile ohne Referenznummer sind einfach nur zu Illustrationszwecken der Baugruppe abgebildet.

Part number - Die Teilenummer wird bei der Bestellung von Ersatzteilen angegeben.

Ist keine Teilenummer angegeben, ist die Komponente nicht als Ersatzteil verfügbar.

Bei Teilen, die zu einem Set gehören, wird die Setnummer unten auf der Linie angegeben. Zum kompletten Inhalt des Sets siehe Kapitel „1 – Service kits“.

Eine mit einem schwarzen Punkt versehene Teilenummer ist in dem direkt darüber stehenden Set enthalten.

Remarks: Zusätzliche Informationen zur Teilenummer stehen direkt darüber.

Substituted by: Die direkt darüber stehende Teilenummer wurde aufgrund einer Aktualisierung oder Überarbeitung durch eine andere Teilenummer ersetzt.

Qty - Anzahl: Gibt die Anzahl der Teile im Verhältnis zur entsprechenden Referenznummer an. „AR“ steht für „Nach Bedarf“: Anzahl oder Nummer muss noch angegeben werden.

Name - Teilename: Übersetzungen der englischen Bezeichnungen finden Sie im Dokument „Glossary of part names“.

Validity - Gibt den Zeitrahmen und den Typ/die Version der Maschine vor, für die die Teile gültig sind. Eine Erläuterung der Codes, die für das Gültigkeitsmuster angewandt werden, finden Sie am Fuß der Seite. Ein im Kapiteltitlel genanntes Gültigkeitsmuster bezieht sich auf das gesamte Kapitel. Ein Pluszeichen im Muster steht für „und“, ein Komma für „oder“.

Klammern fassen die Codes in Gruppen zusammen, ähnlich wie bei mathematischen Klammern. Siehe dazu folgendes Beispiel:

„PRESS:8BAR + (FREQ:50HZ+MOVOL:500V , FREQ:60HZ+MOVOL:575V)“ ist für Maschinen gültig mit 8 bar-Betriebsdruck, 50 Hz-Frequenz und 500 V-Versorgungsspannung oder 8 bar-Betriebsdruck, 60 Hz-Frequenz und 575 V-Versorgungsspannung.

EL – Referenz zu der Zeichnung oder dem Bauteil im Inneren des Schaltkastens.

R. – Anmerkungen: Zusatzinformationen zum Teil. Erklärungen finden Sie am Fuß der Seite.

## EL - ελληνικά

### 1 ΠΑΡΑΓΓΕΛΙΑ ΑΝΤΑΛΛΑΚΤΙΚΩΝ

Πρέπει πάντα να προσδιορίζετε τον κωδικό εξαρτήματος, την ονομασία και την ποσότητα των απαιτούμενων ειδών, καθώς και τον τύπο και τον αριθμό σειράς του μηχανήματος.

### 2 ΠΛΗΡΟΦΟΡΙΕΣ ΓΙΑ ΤΙΣ ΣΤΗΛΕΣ

Ref - Κωδικός αναφοράς: συσχετίζει ένα συγκεκριμένο εξάρτημα από τη λίστα με το σχέδιο. Μόνο εξαρτήματα που έχουν κωδικό αναφοράς εμφανίζονται στο σχέδιο. Τα εξαρτήματα στο σχέδιο που δεν έχουν κωδικό αναφοράς, υπάρχουν απλώς για την εικονογράφηση του συγκροτήματος.

Part number - Κωδικός εξαρτήματος, ο οποίος χρησιμοποιείται κατά την παραγγελία ανταλλακτικών.

Όταν δεν αναφέρεται κάποιος κωδικός εξαρτήματος, το εξάρτημα δεν διατίθεται ως ανταλλακτικό.

Για τα εξαρτήματα που περιέχονται σε κιτ, ο αριθμός του κιτ θα αναφέρεται στην παρακάτω γραμμή. Για το πλήρες περιεχόμενο του κιτ, βλ. κεφάλαιο "1 – Service kits".

Όταν μπροστά από τον κωδικό εξαρτήματος υπάρχει μια μαύρη κουκίδα, το εξάρτημα περιέχεται στο συγκρότημα που βρίσκεται ακριβώς από πάνω.

Remarks (Παρατηρήσεις): Πρόσθετες πληροφορίες για τον κωδικό εξαρτήματος ακριβώς από πάνω.

Substituted by (Έχει αντικατασταθεί από): Ο πιο πάνω κωδικός εξαρτήματος έχει αντικατασταθεί από άλλο κωδικό εξαρτήματος λόγω ενημέρωσης ή αναθεώρησης.

Qty - Ποσότητα: Δείχνει τον αριθμό των εξαρτημάτων σε σχέση με τον αντίστοιχο κωδικό αναφοράς. Το "AR" σημαίνει "As required" (Αναλόγως των απαιτήσεων): η ποσότητα ή ο αριθμός θα πρέπει να προσδιοριστούν.

Name - Ονομασία εξαρτήματος: Μεταφράσεις των ονομασιών από τα αγγλικά μπορείτε να βρείτε στο έγγραφο "Glossary of part names".

Validity - Καθορίζει το χρονικό πλαίσιο και τον τύπο/την έκδοση των μηχανημάτων στα οποία μπορεί να χρησιμοποιηθεί το εξάρτημα. Στο υπόμνημα, στο κάτω μέρος της σελίδας, μπορείτε να βρείτε μια αποσαφήνιση των κωδικών που χρησιμοποιούνται στο υπόδειγμα ισχύος παραγγελίας. Εάν αναφέρεται ένα υπόδειγμα ισχύος παραγγελίας στον τίτλο του κεφαλαίου, αυτό ισχύει για ολόκληρο το κεφάλαιο. Ένα σύμβολο "συν" στο υπόδειγμα θα πρέπει να ερμηνεύεται ως "και", ένα κόμμα ως "ή".

Οι παρενθέσεις ομαδοποιούν τους κωδικούς ισχύος παραγγελίας, όπως οι παρενθέσεις στους μαθηματικούς τύπους. Δείτε το ακόλουθο παράδειγμα:

Το 'PRESS:8BAR + (FREQ:50HZ+MOVOL:500V , FREQ:60HZ+MOVOL:575V)' ισχύει για μηχανήματα με πίεση λειτουργίας 8 bar, συχνότητα 50 Hz και τάση τροφοδοσίας 500 V ή με πίεση λειτουργίας 8 bar, συχνότητα 60 Hz και τάση τροφοδοσίας 575 V.

EL – Κωδ. αναφοράς για το σχέδιο ή το εξάρτημα στο εσωτερικό του ηλεκτρικού πίνακα.

R. – Παρατηρήσεις: Πρόσθετες πληροφορίες σχετικά με το εξάρτημα. Επεξήγηση παρέχεται στο κάτω μέρος της σελίδας.

---

## ES - Español

---

### 1 PEDIDO DE PIEZAS

Especifique siempre el número de referencia, el nombre y la cantidad de los elementos que necesita, además del tipo y número de serie de la máquina.

### 2 INFORMACIÓN DE LAS COLUMNAS

Ref - Número de referencia: enlaza una pieza concreta de la lista con el solo. Solo se muestran piezas con número de referencia en el plano. Las piezas del plano que no tienen números de referencia solo se muestran para ilustrar el conjunto.

Part number - Designación que se debe utilizar para pedir piezas de repuesto.

Si no se especifica una designación, esto quiere decir que el componente no está disponible como pieza de repuesto.

Las piezas que forman parte de un kit tendrán el número de kit en la línea inferior. Para consultar el contenido completo del kit, consulte el capítulo "1 – Service kits".

Una designación precedida por un punto negro forma parte del conjunto inmediatamente superior.

Remarks: información adicional de la designación inmediatamente superior.

Substituted by: la designación inmediatamente superior se ha sustituido por otra debido a una actualización o revisión.

Qty - Cantidad: indica el número de piezas en relación con el número de referencia correspondiente. "AR" significa "Según necesidad": cantidad o número a determinar.

Name - Nombre de la pieza: las traducciones de los nombres en inglés pueden encontrarse en el documento "Glossary of part names"

Validity - Define el periodo y tipo/versión de las máquinas en las que se puede utilizar la pieza. Puede encontrar una explicación de los códigos utilizados en el patrón de validez en la leyenda de la parte inferior de la página. Un patrón de validez mencionado en el título del capítulo es aplicable a todo el capítulo. Un signo '+' en el patrón debe interpretarse como una 'y' y una coma debe interpretarse como una 'o'. Los paréntesis agrupan los códigos de validez de manera similar a su uso en matemáticas; véase el siguiente ejemplo:

'PRESS:8BAR + (FREQ:50HZ+MOVOL:500V , FREQ:60HZ+MOVOL:575V)' es válido para máquinas con una presión de trabajo de 8 bar, una frecuencia de 50 Hz y un voltaje de alimentación de 500 V o de 8 bar, una frecuencia de 60 Hz y un voltaje de alimentación de 575 V.

EL – Referencia al plano o el componente del interior del armario eléctrico.

R. – Notas: información adicional sobre la pieza; se puede encontrar la explicación en la parte inferior de la página.

---

## ET - Eesti

---

### 1 OSADE TELLIMINE

Täpsustage alati osa number, soovitud ühikute nimi ja kogus, aga ka masina tüüp ja seerianumber.

### 2 TEABE TULP

Ref - Viitenumber: seostab loendis nimetatud konkreetse osa joonisega. Joonisel on näidatud ainult viitenumbriga osad.

Joonisel ilma viitenumbriga esitatud osadel on koostu kuvamisel illustreeriv tähendus.

Part number - Osa number, mida varuosade tellimisel kasutada.

Kui osa numbrit ei ole täpsustatud, ei ole vastav osa varuosana saadaval.

Komplekti kuuluvate osade puhul on aloleval real nimetatud komplekti number. Komplekti tervikliku kirjelduse leiate peatükist „1- Service kits”.

Kui osa numbril ees on must punkt, sisaldub osa ülaltoodud koostus.

Remarks: osa numbril kohal kuvatav lisateave.

Substituted by: ülaltoodud osa number on uuenduse või kontrolli tulemusena asendatud teise osa numbriga.

Qty - Kogus: osutab asjaomase viitenumbriga seotud osade arvule. „AR” tähendab „vastavalt vajadusele”: kogus või arv tuleb kindlaks määrata.

Name - Osa nimi: inglisekeelsete nimede tõlked leiate dokumendist „Glossary of part names”.

Validity - Määratleb ajavahemiku ja masina tüübi/versiooni, mille puhul osa kasutatakse. Kasutusmustris kasutatud koodide selgituse leiate iga lehekülje allosas olevast legendist. Peatüki pealkirjas nimetatud kasutusmuster kohaldub tervele peatükile. Mustris kasutatud plussmärki tuleb tõlgendada sõnana „ja”, komana või sõnana „või”. Sarnaselt ümarsulgude matemaatikas kasutamisele rühmitavad ümarsulud kehtivuskoodide rühmad; vt järgmist näidet:

'PRESS:8BAR + (FREQ:50HZ+MOVOL:500V , FREQ:60HZ+MOVOL:575V)' kehtib masinate puhul, mille tööõhk on 8 bar ja sagedus 50 Hz ja toitepinge 500 V, või siis masinate puhul, mille tööõhk on 8 bar ja sagedus 60 Hz ja toitepinge 575V.

EL – Viide joonisele või elektrikapis olevale osale.

R. - Märkused: lisateave osa kohta. Selgituse leiate lehekülje allosast.

## FI - Suomalainen

### 1 OSIEN TILAAMINEN

Määritä aina osanumero, haluttujen tuotteiden nimi ja määrä sekä koneen tyyppi ja sarjanumero.

### 2 SARAKETIEDOT

Ref - Viitenumero: Yhdistää jonkin tietyn luettelossa mainitun osan piirrokseseen. Piirroksessa näkyvät vain ne osat, joilla on viitenumero. Ne osat, joilla ei ole viitenumeroa, ovat piirroksessa vain kokoonpanoa kuvaamassa.

Part number - Osanumero, jota on käytettävä varaosia tilattaessa.

Jos osanumeroa ei ole määritetty, komponentti ei ole saatavana varaosana.

Sarjan mukana tulevilla osilla on sarjanumero, joka on merkitty alla olevalle viivalle. Lue tiedot sarjan täydellisestä sisällöstä luvusta 1 – Service kits.

Osanumero, jota edeltää musta piste, sisältyy edellä olevaan kokoonpanoon.

Remarks: lisätietoja edellä olevaan osanumeroon.

Substituted by: edellä oleva osanumero on korvattu toisella osanumerolla päivityksen tai korjauksen takia.

Qty - Määrä: Osoittaa viitenumeroon liittyvien osien määrän. AR (As required) tarkoittaa määritettävää määrää.

Name - Osan nimi: englanninkielisten nimien käännökset on kerrottu asiakirjassa "Glossary of part names".

Validity - Määrittää sen ajanjakson ja koneiden tyypin tai version, joita osa koskee. Määrityskaavassa käytetyt koodit on selitetty sivun alalaidan kuvatekstissä. Luvun otsikossa mainittu määrityskaava koskee koko lukua. Kaavassa oleva plusmerkki tarkoittaa ja-sanaa ja pilkku tai-sanaa. Sulkeet ryhmittävät määrityskoodit matemaattisten sulkeiden tavalla, esimerkiksi näin:

PRESS:8BAR + (FREQ:50HZ+MOVOL:500V , FREQ:60HZ+MOVOL:575V) koskee koneita, joiden työskentelypaine on 8 baaria, taajuus 50 hertsiä ja verkkojännite 500 volttia tai joiden työskentelypaine on 8 baaria, taajuus 60 hertsiä ja verkkojännite 575 volttia.

EL – Viittaus piirrokseseen tai sähkökotelon sisällä olevaan komponenttiin.

R. – Huomautukset: Lisätietoja osasta. Selitys on sivun alalaidassa.

## FR - Français

### 1 COMMANDER DES PIÈCES

Toujours spécifier le numéro de pièce, la désignation et la quantité des articles souhaités ainsi que le type et le numéro de série de la machine.

### 2 COLONNE INFORMATIONS

Ref - Référence : associe une pièce donnée de la liste au schéma. Seules les pièces avec une référence sont illustrées sur le schéma. Les pièces représentées sur le schéma sans référence servent uniquement à illustrer l'ensemble.

Part number - Numéros de pièce à utiliser lors de la commande de pièces de rechange.

Si aucun numéro de pièce n'est indiqué, le composant n'est pas disponible en tant que pièce de rechange.

Pour les pièces contenues dans un kit, le numéro de kit est mentionné à la ligne ci-dessous. Pour voir le contenu du kit en détail, consulter le chapitre « 1 – Service Kits ».

Un numéro de pièce précédé d'un point noir est compris dans l'ensemble ci-dessus.

Remarks : informations supplémentaires sur le numéro de pièce ci-dessus.

Substituted by : le numéro de pièce ci-dessus a été remplacé par un autre numéro de pièce suite à une mise à jour ou une révision.

Qty - Quantité : indique le nombre de pièces en fonction du numéro de pièce correspondant. « AR » signifie « As required » (autant que nécessaire) : quantité ou nombre à définir.

Name - Désignation de la pièce : les traductions des désignations anglaises sont disponibles dans le document « Glossary of part names ».

Validity - Définit le délai et le type/version de machines pour lesquels les pièces sont valides. Pour plus de détails sur les codes utilisés dans le modèle de validité, voir la légende en bas de page. Un modèle de validité mentionné dans le titre du chapitre s'applique à l'ensemble du chapitre. Le signe plus utilisé dans le modèle se comprend comme un « et », une virgule comme un « ou ». Les parenthèses regroupent les codes de validité, comme en mathématiques, voir l'exemple suivant :

« PRESS:8BAR + (FREQ:50HZ+MOVOL:500V , FREQ:60HZ+MOVOL:575V) » est valide pour des machines avec une pression de service de 8 bar et une fréquence de 50 Hz et une tension d'alimentation de 500 V ou une pression de service de 8 bar et une fréquence de 60 Hz et une tension d'alimentation de 575 V.

EL – Référence sur le schéma ou le composant à l'intérieur de l'armoire électrique.

R. – Remarque : informations supplémentaires sur la pièce. Pour plus de détails, voir le bas de page.

## HU - Magyar

### 1 ALKATRÉSZRENDELÉS

Mindig adja meg a cikkszámot, a kért elemek nevét és mennyiségét, valamint a típust és a gyári számot.

### 2 A TÁBLÁZAT OSZLOPAI

Ref - Hivatkozási szám: a felsorolt alkatrészt a megfelelő ábrához társítja. A rajzon csak hivatkozási számmal ellátott alkatrészek láthatók. Az ábrán a hivatkozási számmal nem rendelkező alkatrészek csak az összeszerelés módját illusztrálják. Part number - A pótalkatrészek rendelésénél használandó cikkszám.

Ha nincs megadva cikkszám, az adott alkatrész nem kapható pótalkatrészként.

Azokra az alkatrészekre, amelyek egy készlet részeként kaphatók, a készlet cikkszámra vonatkozik, amely az alsó sorban szerepel. A készlet teljes tartalmát lásd: „1 – Service Kits” című fejezet.

Ha egy cikkszámot pont előz meg, az illető alkatrész a közvetlenül felette lévő sorban szereplő egység részét képezi.

Remarks: További információk a közvetlenül felette lévő sorban szereplő cikkszámra vonatkozóan.

Substituted by: A közvetlenül felette lévő sorban szereplő cikkszámot frissítés vagy új változat következtében új cikkszám váltotta fel.

Qty - Mennyiség: az adott hivatkozási számhoz kapcsolódó alkatrészek számát jelöli. Az „AR” jelentése „As required” (igény szerint): itt megadhatja a mennyiséget vagy a számot.

Name - Az alkatrész neve: az angol nyelvű elnevezések fordítása az „Glossary of part names” c. dokumentumban található.

Validity - Azt az időkeretet, továbbá azokat a géptípusokat/-verziókat adja meg, amelyekhez az alkatrész használható. Az érvényességi formulában használt kódok magyarázata a lap alján olvasható. A fejezetcímben szereplő érvényességi formula az egész fejezetre érvényes. A formulában szereplő plusz (+) jel jelentése: „és”, a vessző (,) jelentése: „vagy”. A zárójelek a matematikában használt zárójelekhez hasonlóan csoportosítják az érvényességi kódokat; lásd a következő példát:

A „PRESS:8BAR + (FREQ:50HZ+MOVOL:500V , FREQ:60HZ+MOVOL:575V)” 8 bar üzemi nyomású, 50 Hz frekvenciájú és 500 V tápfeszültségű, vagy 8 bar üzemi nyomású, 60 Hz frekvenciájú és 575 V tápfeszültségű berendezéseket jelöl.

EL – Hivatkozás az elektromos szekrényen belüli ábrára vagy alkatrészsre.

R. – Megjegyzések: Az alkatrésszel kapcsolatos további információk. A magyarázat a lap alján található.

## IT - Italiano

### 1 ORDINE DEI RICAMBI

Specificare sempre il numero categorico, il nome e la quantità degli articoli richiesti, oltre al tipo e al numero di serie della macchina.

### 2 COLONNA DELLE INFORMAZIONI

Ref - Numero di riferimento: associa un ricambio specifico dalla lista all'illustrazione. Nell'illustrazione sono mostrati solo ricambi dotati di numero di riferimento. I ricambi presenti nell'illustrazione privi di numero di riferimento sono riportati semplicemente per illustrare il montaggio.

Part number - Numero categorico da utilizzare per l'ordine di parti di ricambio.

Quando non è specificato alcun numero categorico, il componente non è disponibile come parte di ricambio.

I ricambi contenuti in un kit avranno il numero di kit riportato nella riga sottostante. Per il contenuto completo del kit vedere il capitolo "1 – Service kits".

Un numero categorico preceduto da un punto nero fa parte del gruppo immediatamente precedente.

Remarks: le informazioni aggiuntive relative al numero categorico sono riportate in alto.

Substituted by: il numero categorico immediatamente precedente è stato sostituito da un altro numero categorico a causa di un aggiornamento o di una revisione.

Qty - Quantità: indica il numero di ricambi corrispondenti al numero di riferimento. "AR" significa "As required" (Secondo necessità): quantità o numero da definire.

Name - Nome parte: la traduzione dei termini dall'inglese è reperibile nel documento "Glossary of part names".

Validity - Definisce i tempi e il tipo/versione di macchine per le quali il ricambio è valido. La legenda in fondo alla pagina riporta una spiegazione dei codici utilizzati nello schema di validità. Uno schema di validità menzionato nel titolo del capitolo si applica all'intero capitolo. Un segno più nello schema deve essere interpretato come "e", una virgola come "o". Tra le parentesi sono raggruppati i codici di validità, al pari delle parentesi matematiche, vedere il seguente esempio:

"PRESS:8BAR + (FREQ:50HZ+MOVOL:500V , FREQ:60HZ+MOVOL:575V)" è valido per le macchine con pressione di esercizio di 8 bar e 50Hz di frequenza e una tensione di alimentazione di 500 V, o con pressione di esercizio di 8 bar, frequenza di 60Hz e tensione di alimentazione di 575 V.

EL – Riferimento all'illustrazione o al componente all'interno dell'armadio elettrico.

R. – Note: informazioni aggiuntive sulla spiegazione dei ricambi sono reperibili in fondo alla pagina.

## LT - Lietuvos

### 1 DALIŲ UŽSAKYMAS

Visada nurodykite pageidaujamos prekės dalies numerį, pavadinimą ir kiekį. Taip pat nurodykite įrenginio tipą ir serijos numerį.

### 2 INFORMACIJA STULPELIUOSE

Ref - Nuorodos numeris: susieja konkrečią dalį iš sąrašo su brėžiniu. Brėžinyje rodomos tik nuorodos numerį turinčios dalys.

Brėžinyje parodytos dalys be nuorodos numerio yra tiesiog įrenginio iliustracija.

Part number - Dalies numeris, naudojamas užsakant atsargines dalis.

Jei dalies numeris nenurodytas, komponentas negalimas kaip atsarginė dalis.

Rinkinyje esančios dalys turi rinkinio numerį, minimą apatinėje eilutė. Visą rinkinio turinį gali pamatyti skyriuje „1 – Service kits“.

Jei prieš dalies numerį yra juodas taškas, jis yra viršuje pateiktame įrenginyje.

Remarks: papildoma dalies numerio informacija pateikta dešinėje pusėje viršuje.

Substituted by: dešinėje viršuje nurodytas dalies numeris buvo pakeistas kitu dalies numerio, nes vyko atnaujinimas arba revizija.

Qty - Kiekis: pateikiamas dalių, kurioms priskiriamas atitinkamas nuorodos numeris, skaičius. „AR“ reiškia „Priklausomai nuo poreikio“: kiekis arba skaičius bus nustatytas to prireikus.

Name - Dalies pavadinimas: anglų kalba pateiktų pavadinimų vertimus rasite dokumente „Glossary of part names“.

Validity - Apibūdinamas laikotarpis ir įrenginio tipas / versija, kurioms dalis tinka. Tinkamumo šablone naudojami kodai paaiškinti puslapio apačioje esančioje legendoje. Tinkamumo šablono skyriaus pavadinimas taikomas visam skyriui. Pliuso ženklas šablone reiškia „ir“, o kablelis – „arba“. Skliaustais grupuojami tinkamumo kodai (kaip ir matematiniai veiksmai), žr. pavyzdį: „PRESS:8BAR + (FREQ:50HZ+MOVOL:500V , FREQ:60HZ+MOVOL:575V)“ tinka įrenginiams, kurių darbinis slėgis yra 8 barai, dažnis yra 50 Hz, o maitinimo įtampa yra 500 V, arba darbinis slėgis yra 8 barai, dažnis yra 60 Hz, o maitinimo įtampa yra 575 V.

EL – Nuoroda į brėžinį arba komponentą elektros modulio viduje.

R. – Pastabos: papildoma informacija apie dalį. Paaiškinimus galite rasti puslapio apačioje.

## LV - Latvijas

### 1. DETAĻU PASŪTĪŠANA

Vienmēr norādīet detaļas numuru, nosaukumu un vajadzīgo daudzumu, kā arī iekārtas tipu un sērijas numuru.

### 2. KOLONNAS INFORMĀCIJA

Ref – Atsauces numurs: saista konkrētu sarakstā esošo detaļu ar rasējumu. Rasējumā tiek parādītas tikai detaļas ar atsauces numuru. Detaļas rasējumā bez atsauces numura paredzētas vienīgi tam, lai attēlotu attiecīgo mezglu.

Part number – Detaļas numurs, kas jāizmanto, pasūtot rezerves daļas.

Ja detaļas numurs nav norādīts, attiecīgais komponents nav pieejams kā rezerves daļa.

Komplektā iekļautām detaļām nākamajā rindā būs norādīts komplekta numurs. Komplekta pilnīgs saturs aprakstīts nodaļā “1 – Service kits”.

Ja pirms detaļas numura ir melns punkts, tā ir iekļauta iepriekš attēlotajā mežglā.

Remarks: papildinformācija par iepriekšējo detaļas numuru.

Substituted by: iepriekšējais detaļas numurs ir aizstāts ar citu detaļas numuru atjaunināšanas vai pārskatīšanas dēļ.

Qty – Daudzums: apzīmē detaļu skaitu attiecīgajam atsauces numuram. “AR” nozīmē “pēc nepieciešamības”: jānosaka daudzums vai numurs.

Name – Detaļas nosaukums: angļu valodas nosaukumu tulkojumi ir atrodami dokumentā “Glossary of part names”.

Validity – Nosaka iekārtu derīguma periodu un tipu/versiju. Derīguma norādē iekļauto kodu skaidrojums ir norādīts eksplikācijā lappuses apakšdaļā. Nodaļas virsrakstā minētā derīguma norāde attiecas uz visu nodaļu. Pluszīme norādē jāinterpretē kā “un”, bet komats kā “vai”. Iekavas grupē derīguma kodus līdzīgi kā iekavas matemātikā, piemēram:

“PRESS:8BAR + (FREQ:50HZ+MOVOL:500V , FREQ:60HZ+MOVOL:575V)” ir derīgs iekārtām ar 8 bāru darba spiedienu, 50 Hz frekvenci un 500 V barošanas spriegumu vai iekārtām ar 8 bāru darba spiedienu, 60 Hz frekvenci un 575 V barošanas spriegumu.

EL – Atsauce uz rasējumu vai elektrosadales skapja komponentu.

R. – Piezīmes: papildinformācija par detaļu. Skaidrojums atrodams lappuses apakšdaļā.

---

## NL - Nederlands

---

### 1 BESTELLEN VAN ONDERDELEN

Vermeld altijd het onderdeelnummer, de benaming en de hoeveelheid van de gewenste onderdelen, alsmede het type en het serienummer van de machine.

### 2 KOLOMINFORMATIE

Ref. - Referentienummer: koppelt een specifiek onderdeel in de lijst aan de desbetreffende tekening. Alleen onderdelen met een referentienummer zijn in de tekening afgebeeld. Onderdelen zonder referentienummer die op de tekening voorkomen, worden slechts getoond om het geheel te illustreren.

Part number - Onderdeelnummer dat wordt gebruikt voor het bestellen van reserveonderdelen.

Indien geen onderdeelnummer is aangegeven, is de betreffende component niet als reserveonderdeel verkrijgbaar.

Van onderdelen uit een kit wordt het kitnummer op de regel eronder vermeld. Voor de volledige inhoud van de kit, zie paragraaf "1 - Service kits".

Een onderdeel waarvan het nummer gevolgd wordt door een zwart rondje, maakt deel uit van het vet afgedrukte samenstel direct erboven.

Remarks: aanvullende informatie voor het onderdeelnummer direct erboven.

Substituted by: het nummer direct erboven is vervangen door een ander onderdeelnummer als gevolg van een update of herziening.

Qty - Hoeveelheid: geeft het aantal onderdelen aan met betrekking tot met het overeenkomstige referentienummer. "AR" betekent "As required": de hoeveelheid of het aantal moet nader worden bepaald.

Name - Naam van het onderdeel: vertalingen van de Engelse benamingen zijn te vinden in het document "Glossary of part names".

Validity - Bepaalt het tijdsframe en type/versie van de machines waarvoor het onderdeel geldig is. Verklaring van de codes die in het geldigheidspatroon zijn gebruikt, vindt u in de legenda onder aan de pagina. Een geldigheidspatroon vermeld in de titel van het hoofdstuk is van toepassing op het hele hoofdstuk. Een plusteken in het patroon staat voor 'en' en een komma voor 'of'. Haakjes groeperen de geldigheidscodes, vergelijkbaar met die in de wiskunde, zie het volgende voorbeeld:

"PRESS:8 BAR + (FREQ:50HZ+MOVOL:500V, FREQ:60HZ+MOVOL:575V)" is geldig voor machines met een werkdruk van 8 bar, 50Hz-frequentie en 500V-voedingsspanning of een werkdruk van 8 bar, 60Hz-frequentie en 575V-voedingsspanning.

EL - Referentie van de tekening of het onderdeel in de elektrische aansluitkast.

R. - Opmerkingen: extra informatie over het onderdeel. Uitleg vindt u onder aan de pagina.

---

## NO - Norsk

---

### 1 BESTILLE DELER

Spesifiser alltid delenummeret, navnet og antallet til den nødvendige artikkelen, samt typen og serienummeret til maskinen.

### 2 KOLONNEINFORMASJON

Ref - Referansenummer: knytter en spesifikk del fra listen til tegningen. Kun delene med et referansenummer vises i tegningen.

Delene i tegningen som vises uten et referansenummer, er kun tatt med for å illustrere monteringen.

Part number - Delenummer skal brukes ved bestilling av reservedeler.

Når det er ikke er spesifisert et delenummer, er ikke komponenten tilgjengelig som en reservedel.

Deler som inngår i et sett, har settnummeret nevnt på linjen nedenfor. Du finner fullstendig oversikt over innholdet i settet i kapittel 1 - Service kits.

Et delenummer med en svart prikk foran er en del av settet rett ovenfor.

Remarks: ytterligere informasjon om delenummeret rett ovenfor.

Substituted by: Delenummeret rett ovenfor har blitt erstattet av et annet delenummeret på grunn av en oppdatering eller revisjon.

Qty - Antall: angir antall deler av det tilhørende referansenummeret. AR betyr Etter behov: Antallet er ikke bestemt.

Name - Delenavn: Du finner oversettelser av de engelske navnene i dokumentet «Glossary of part names».

Validity - Definerer tidsrommet og maskintypen/-versjonen som delen er gyldig for. Du finner en oversikt over kodene som brukes i gyldighetsmønsteret, i forklaringen nederst på siden. Et gyldighetsmønster som nevnes i kapittelittelen, gjelder for hele kapittelet. Et pluss-tegn i mønsteret skal tolkes som "og", mens et komma skal tolkes som "eller". Parenteser deler inn gyldighetskodene, omtrent på samme måte som matematiske parenteser. Se følgende eksempel:

"PRESS:8BAR + (FREQ:50HZ+MOVOL:500V, FREQ:60HZ+MOVOL:575V)" er gyldig for maskiner med arbeidstrykk på 8 bar, frekvens på 50 Hz og forsyningsspenning på 500 V; eller arbeidstrykk på 8 bar, frekvens på 60 Hz og forsyningsspenning på 575V.

EL - Referanse til tegningen eller komponentene inne i koplingskapet.

R. - Kommentarer: Ekstra informasjon om delen. Du finner en forklaring nederst på siden.

## PL - Polski

### 1 ZAMAWIANIE CZĘŚCI

Podczas zamawiania produktów należy zawsze podawać następujące informacje: numer części, nazwę i liczbę produktów, a także typ i numer seryjny urządzenia.

### 2 OBJAŚNIENIE NAZW KOLUMN

Ref. — numer referencyjny: informuje, na którym rysunku można znaleźć konkretną część z listy. Na rysunku zamieszczone są wyłącznie części opatrzone numerem referencyjnym. Części bez przypisanego numeru referencyjnego zostały zamieszczone na rysunku wyłącznie w celu prawidłowego zilustrowania montażu.

Part number — numer części stosowany podczas zamawiania części zamiennych.

W przypadku braku numeru części danej pozycji nie można zamówić jako części zamiennej.

Jeśli dana część jest elementem zestawu, w kolejnym wierszu znajduje się numer zestawu. Informacje na temat pełnej zawartości zestawu można znaleźć w rozdziale „1 – Service kits”.

Jeśli numer części poprzedza czarna kropka, dana część jest elementem zestawu opisanego powyżej.

Remarks: dodatkowe informacje na temat numeru części zamieszczonego powyżej.

Substituted by: numer części zamieszczony powyżej został zastąpiony innym numerem części na skutek modernizacji lub aktualizacji.

Qty — ilość: oznacza liczbę części w odniesieniu do danego numeru referencyjnego. Symbol „AR” oznacza „zależnie od wymagań”: liczba lub numer do ustalenia.

Name — nazwa części: tłumaczenia nazw angielskich znajdują się w dokumencie „Glossary of part names”.

Validity — wskazuje ramy czasowe oraz typ/wersję urządzenia, do którego przeznaczona jest część. Kody wykorzystywane we wzorze przydatności zostały objaśnione w legendzie u dołu strony. Wzór przydatności wspomniany w tytule rozdziału dotyczy całego rozdziału. Znak dodawania we wzorze należy interpretować jako słowo „i”, natomiast przecinek — jako słowo „lub”.

Nawiasy pełnią tu funkcję podobną do nawiasów w matematyce — grupują kody przydatności — jak w poniższym przykładzie: kod „PRESS:8BAR + (FREQ:50HZ+MOVOL:500V , FREQ:60HZ+MOVOL:575V)” dotyczy maszyn o ciśnieniu roboczym 8 bar, częstotliwości 50 Hz i napięciu zasilania 500 V lub o ciśnieniu roboczym 8 bar, częstotliwości 60 Hz i napięciu zasilania 575 V.

EL — odnośnik do rysunku lub podzespołu wewnątrz szafki rozdzielczej.

R. — uwagi: dodatkowe informacje na temat części. Wyjaśnienie znajduje się u dołu strony.

## PT - Português

### 1 ENCOMENDA DE PEÇAS

Especifique sempre a referência da peça, o nome e a quantidade de itens pretendidos, bem como o tipo e o número de série da máquina.

### 2 INFORMAÇÕES DAS COLUNAS

Ref - Número de referência: associa uma peça específica da lista ao desenho. Neste último, são apresentadas apenas as peças com um número de referência. As peças apresentadas no desenho sem um número de referência destinam-se simplesmente a ilustrar o processo de montagem.

Part number - Referência da peça a utilizar no caso de encomenda de peças sobresselentes.

Se não for especificada uma referência da peça, significa que o componente não se encontra disponível como uma peça sobresselente.

As peças incluídas num kit terão o número do kit mencionado na linha abaixo. Para obter informações sobre o conteúdo completo do kit, consulte o capítulo “1 – Service kits”.

Uma referência da peça precedida de um ponto preto está incluída no processo de montagem imediatamente acima mencionado.

Remarks: encontra informações adicionais sobre a referência da peça imediatamente acima.

Substituted by: a referência da peça imediatamente acima foi substituída por outra referência devido a uma actualização ou revisão.

Qty - Quantidade: indica o número de peças em relação ao número de referência correspondente. “AR” (As required) significa “Como exigido”: quantidade ou número a determinar.

Name - Nome da peça: encontra as traduções dos nomes em inglês no documento “Glossary of part names”.

Validity - Define o período de tempo e o tipo/versão de máquinas para que a peça é válida. Encontra a explicação sobre os códigos utilizados no padrão de validade na legenda situada no final da página. Um padrão de validade mencionado no título do capítulo aplica-se a todo o capítulo. Um sinal de adição no padrão deve ser interpretado como “e”, ao passo que uma vírgula deve ser interpretada como “ou”. Os parênteses agrupam os códigos de validade, da mesma forma que os parênteses utilizados em operações matemáticas; veja o seguinte exemplo:

“PRESS:8BAR + (FREQ:50HZ+MOVOL:500V , FREQ:60HZ+MOVOL:575V)” é válido para máquinas com uma pressão de trabalho de 8 bar, uma frequência de 50 Hz e uma tensão de alimentação de 500 V ou uma pressão de trabalho de 8 bar, uma frequência de 60 Hz e uma tensão de alimentação de 575 V.

EL – Referência ao desenho ou ao componente dentro do compartimento eléctrico.

R. – Observações: informações adicionais sobre a peça. Encontra a explicação no final da página.

## RO - român

### 1 COMANDAREA PIESELOR

Indicați întotdeauna numărul de catalog, numele și cantitatea articolelor solicitate, precum și tipul și numărul de serie al mașinii.

### 2 INFORMAȚIILE DIN COLOANE

Ref. - Numărul de referință: face legătura între o piesă din listă și una din schemă. Numai piesele care au un număr de referință apar în schemă. Piesele din schemă care nu au un număr de referință sunt incluse doar pentru a clarifica modul de asamblare.

Part number - Numărul de catalog este utilizat pentru comandarea pieselor de schimb.

Atunci când nu este specificat un număr de catalog, componenta nu este disponibilă ca piesă de schimb.

Pentru piesele incluse în kituri, numărul kitului este menționat pe rândul următor. Pentru conținutul complet al kitului, consultați capitolul „1 – Service kits”.

Un număr de catalog precedat de un punct negru este inclus în ansamblul aflat chiar deasupra acestuia.

Remarks: Informații suplimentare privind numărul de catalog de mai sus.

Substituted by: Numărul de catalog de mai sus a fost înlocuit de un alt număr de catalog din cauza unei actualizări sau a unei revizuirii.

Qty - Cantitate: indică numărul de piese care au numărul de referință corespunzător. „AR” este abrevierea pentru „As required”: cantitatea și numărul vor fi determinate conform necesităților.

Name - Numele piesei: traducerea numelor din engleză se află în documentul „Glossary of part names”.

Validity - Definiște perioada de valabilitate și tipul/versiunea utilajelor cu care piesa este compatibilă. Clarificarea codurilor utilizate în modelul de valabilitate poate fi găsită în legenda din partea de jos a paginii. Un model de valabilitate menționat în titlul unui capitol se aplică întregului capitol. Un semn plus care apare într-un model va fi interpretat drept „și”, virgulă ori „sau”. Codurile de valabilitate sunt grupate cu ajutorul unor paranteze având o funcție similară parantezelor matematice, a se vedea exemplul de mai jos:

„PRESS:8BAR + (FREQ:50HZ+MOVOL:500V , FREQ:60HZ+MOVOL:575V)” indică valabilitatea pentru utilajele cu presiune de lucru de 8 bari, frecvență de 50 Hz și tensiune de alimentare de 500 V sau presiune de lucru de 8 bari, frecvență de 60 Hz și tensiune de alimentare de 575 V.

EL – Referire la schemă sau la componenta din cofretul electric.

R. – Observații: informații suplimentare privind piesa. Explicațiile pot fi găsite în partea de jos a paginii.

## RU - русский

### 1 ЗАКАЗ ДЕТАЛЕЙ

Всегда указывайте номер по каталогу, наименование и количество требуемых позиций, а также тип и серийный номер машины.

### 2 ИНФОРМАЦИЯ

Ref - Ссылочный номер: соотносит деталь из списка со схемой. На схеме показаны только детали со ссылочным номером. Детали без ссылочного номера приведены на схемах только для демонстрации всего узла в сборе.

Part number - Номер детали, указываемый при заказе запасных частей.

Если номер детали не указан, то компонент недоступен в качестве отдельной запасной части.

Для деталей, входящих в состав комплекта, будут приведены номера этих комплектов, упомянутых строчкой ниже.

Чтобы узнать полный состав комплекта см. раздел “1 – Service kits”.

Деталь, перед номером которой стоит черная точка, входит в состав изображенного выше узла.

Remarks: дополнительная информация о номере приведенной выше детали.

Substituted by: номер изображенной выше детали был заменен другим номером по причине обновления или переработки.

Qty - Количество: указывает количество деталей относительно соответствующего ссылочного номера. „AR” значит „As required”: количество или номер будут определены.

Name - Наименование детали: перевод англоязычных наименований можно найти в документе “Glossary of part names” (Словарь наименований деталей).

Validity - Определяет временные рамки и тип/версию машины, в которой используется деталь. Пояснение кодов, используемых в данной графе, можно найти в списке обозначений внизу страницы. Информация о совместимости, упомянутая в данной главе, актуальна для всей главы. Знак плюса в примечании о совместимости следует принимать за ‘и’, запятые — за ‘или’. Скобки группируют коды совместимости по принципу, схожему с математическим. См. пример: ‘PRESS:8BAR + (FREQ:50HZ+MOVOL:500V , FREQ:60HZ+MOVOL:575V)’ применима в машинах с рабочим давлением 8 бар, частотой 50 Гц и напряжением источника питания 500 В или рабочим давлением 8 бар, частотой 60 Гц и напряжением источника питания 575 В.

EL – Ссылка на схему или компонент электрического шкафа.

R. – Примечания: дополнительная информация о детали. Пояснения приведены внизу страницы.

## SK - slovenský

### 1 OBJEDNÁVANIE DIELOV

Vždy uveďte číslo dielu, názov a množstvo požadovaných položiek, ako aj typ a výrobné číslo zariadenia.

### 2 INFORMÁCIE V STĽPCOCH

Ref – Referenčné číslo: spája konkrétny diel v zozname s nákresom. Na nákrese sú zobrazené len diely s referenčným číslom. Diely v nákrese bez referenčného čísla slúžia len na znázornenie zostavy.

Part number – Číslo dielu, ktoré treba použiť pri objednávaní náhradných dielov.

Ak nie je uvedené žiadne číslo dielu, daný komponent nie je k dispozícii ako náhradný diel.

Diely, ktoré sú súčasťou súpravy, majú v riadku nižšie uvedené číslo súpravy. Zoznam všetkých dielov v súprave nájdete v kapitole „1 – Service kits“.

Číslo dielu, pred ktorým sa nachádza čierna bodka, je súčasťou zostavy uvedenej nad ním.

Remarks: Ďalšie informácie o čísle dielu vyššie.

Substituted by: Číslo dielu uvedené vyššie bolo nahradené iným dielom kvôli inovácii alebo revízii.

Qty – Množstvo: Indikuje počet dielov v súvislosti s príslušným referenčným číslom. „AR“ znamená „As required“: množstvo alebo počet sa musí určiť.

Name – Názov dielu: Preklady anglických názvov nájdete v dokumente „Glossary of part names“ (Slovník názvov dielov).

Validity – Definuje časový rámec a typ/verziu zariadení, pre ktoré možno daný diel použiť. Informácie o význame kódov použitých v reťazci označujúcom platnosť nájdete v legende v spodnej časti strany. Reťazec označujúci platnosť uvedený v názve kapitoly sa vzťahuje na celú kapitolu. Znamienko plus v tomto reťazci znamená „a“ a čiarka znamená „alebo“. Zátvorky slúžia na zoskupenie kódov označujúcich platnosť podobne ako v matematických vzorcoch. Pozrite si nasledujúci príklad: „PRESS:8BAR + (FREQ:50HZ+MOVOL:500V , FREQ:60HZ+MOVOL:575V)“ – platí pre zariadenia s pracovným tlakom 8 barov, frekvenciou 50 Hz a napájacím napätím 500 V alebo pracovným tlakom 8 barov, frekvenciou 60 Hz a napájacím napätím 575 V.

EL – Odkaz na nákres komponentu v elektrickej skrini.

R. – Poznámky: Ďalšie informácie o danom diele. Vysvetlenie nájdete v spodnej časti stránky.

## SL - slovenščina

### 1 NAROČANJE DELOV

Vedno navedite številko dela, ime in količino zahtevanih predmetov ter tip in serijsko številko stroja.

### 2 INFORMACIJE O STOLPCU

Ref - Referenčna številka: povezuje določen navedeni del z risbo. Na risbi so prikazani samo deli z referenčno številko. Deli na risbi, ki nimajo referenčne številke, so namenjeni samo prikazu sklopa.

Part number - Številko dela uporabite pri naročanju nadomestnih delov.

- Če številka dela ni navedena, komponenta ni na voljo kot nadomestni del.

Za dele, ki so del kompleta, bo v spodnji vrstici navedena tudi številka kompleta. Celotno vsebino kompleta si oglejte v poglavju "1 – Service kits".

Številka dela, pred katero je črna pika, spada v sklop tik zgoraj.

Remarks: dodatne informacije o številki dela tik zgoraj.

Substituted by: številka dela tik zgoraj je zamenjana z drugo številko dela, zaradi posodobitve ali revizije.

Qty Količina: določa število delov v povezavi z ustrežno referenčno številko. Kratica "AR" pomeni "As required" (kot je zahtevano): količina ali število za določitev.

Name - Ime dela: prevodi angleških imen se nahajajo v dokumentu "Glossary of part names".

Validity - Določa časovni razpon in tip/različico stroja, ki veljata za del. Razlago kod, ki se uporabljajo v vzorcu veljavnosti, najdete v legendi na dnu strani. Vzorec veljavnosti, ki je naveden v naslovu poglavja, velja za celotno poglavje. Znak plus v vzorcu lahko pomeni besedo "in", vejico ali besedo "ali". Oklepaji združujejo kode veljavnosti, podobno kot oklepaji pri matematiki; glejte spodnji primer:

"PRESS:8BAR + (FREQ:50HZ+MOVOL:500V , FREQ:60HZ+MOVOL:575V)" velja za stroje z delovnim tlakom 8 barov in frekvenco 50 Hz ter napajalno napetostjo 500 V, ali z delovnim tlakom 8 barov, frekvenco 60 Hz in napajalno napetostjo 575 V.

EL – Referenca za risbo ali komponenta znotraj električne omarice.

R. – Opombe: dodatne informacije o delu. Razlago lahko najdete na dnu strani.

## SV - Svenska

### 1 BESTÄLLA DELAR

Ange alltid reservdelsnummer, namn och antal delar som önskas, samt typbeteckning och tillverkningsnummer på maskinen.

### 2 SPALTINFORMATION

Ref. – Referensnummer: kopplar ihop en viss reservdel i förteckningen med ritningen. Endast reservdelar med referensnummer visas i ritningen. Reservdelar som saknar referensnummer i ritningen finns med för att illustrera själva monteringen.

Part number – Reservdelsnummer som används vid beställning av reservdelar.

Om reservdelsnummer saknas finns komponenten inte som reservdel.

Delar som tillhör en sats har satsnumret angivet på raden nedanför. Se kapitel "1 – Service kits" för satsens kompletta innehåll.

Ett reservdelsnummer som föregås av en svart punkt finns med i enheten direkt ovanför.

Remarks: Ytterligare information om reservdelsnumret direkt ovanför.

Substituted by: Reservdelsnumret direkt ovanför har ersatts med ett annat reservdelsnummer på grund av en uppdatering eller revision.

Qty – Antal: Anger hur många delar som är kopplade till motsvarande referensnummer. "AR" betyder "As required" (som erfordras): Antal eller nummer bestäms senare.

Name - Reservdelsbeteckningar: Översättningar av de engelska beteckningarna återfinns i dokumentet "Glossary of part names" (Ordlista med reservdelsbeteckningar).

Validity – Definierar tidsramen och typ/version av maskin som reservdelen passar för. En förklaring av koderna som används i giltighetsmönstret finns i symbolförklaringen längst ner på sidan. Ett giltighetsmönster som nämns i ett kapitel gäller för hela kapitlet. Ett plustecken i mönstret ska tolkas som "och" och ett komma som "eller". Parenteser grupperar giltighetskoderna i likhet med parenteser inom matematiken. Se följande exempel:

"PRESS:8BAR + (FREQ:50HZ+MOVOL:500V , FREQ:60HZ+MOVOL:575V)" gäller maskiner med 8 bar arbetstryck, 50 Hz frekvens och 500 V matningsspänning, eller 8 bar arbetstryck, 60 Hz frekvens och 575 V matningsspänning.

EL – Referens till ritningen eller komponenten inuti elskåpet.

R. – Anmärkningar: Extra information om reservdelen. En förklaring finns längst ner på sidan.

## TR - Türk

### 1 PARÇA SİPARİŞİ

Her zaman gereken parçaların parça numarası, adı ve miktarının yanı sıra makinenin tipini ve seri numarasını da belirtin.

### 2 SÜTUN BİLGİLERİ

Ref - Referans numarası: Listenin belirli bir bölümünü çizime bağlar. Yalnızca referans numarası olan parçalar çizimde gösterilir. Çizimde referans numarası olmayan parçalar yalnızca mekanizmanın tamamını göstermek için konulmuştur.

Part number - Yedek parça siparişi verirken kullanılacak parça numarası.

Parça numarası belirtilmediğinde, bu bileşen bir yedek parça olarak bulunmaz.

Bir kite dahil olan parçalar, alttaki satırda bulunan kit numarasına sahiptir. Kitin tüm içeriğini görmek için bkz. bölüm "1 – Service kits".

Önünde siyah nokta olan parça numaraları, hemen yukarıdaki mekanizmada bulunur.

Remarks: Hemen yukarıdaki parça numarası ile ilgili ek bilgiler.

Substituted by: Bir güncelleme veya revizyon nedeniyle hemen yukarıdaki parça numarası yerine başka bir parça numarası gelmiştir.

Qty - Miktar: İlgili referans numarasıyla ilgili parça sayısını gösterir. "AR" kısaltması "As required" (miktarı veya sayısı belirlenecek) anlamına gelir.

Name - Parça adı: İngilizce adların tercümelemeleri "Glossary of part names"(Parça adları sözlüğü) adlı belgede bulunabilir.

Validity - Parçanın geçerli olduğu zaman aralığını ve makine tiplerini/modellerini belirler. Geçerlilik düzeninde kullanılan kodların açıklamaları sayfanın alt kısmında bulunabilir. Bölüm başlığında bahsedilen bir geçerlilik düzeni, tüm bölüm için geçerlidir.

Düzende bir artı işareti olması "ve", virgül işareti olması "veya" olarak anlaşılabilir. Geçerlilik kodları, matematikte kullanılan parantezlere benzer şekilde, parantezler ile gruplara ayrılır. Aşağıdaki örneğe bakabilirsiniz:

"PRESS:8BAR + (FREQ:50HZ+MOVOL:500V , FREQ:60HZ+MOVOL:575V)" düzeni 8 bar çalışma basıncı olan, 50 Hz frekanslı, 500 V besleme gerilimli makineler veya 8 bar çalışma basıncı, 60 Hz frekanslı ve 575 V besleme gerilimli makineler için geçerlidir.

EL – Elektrik panosu içindeki çizim veya parçaya referans anlamına gelir.

R. – Notlar: Parça hakkında ek bilgiler. Açıklamalar sayfanın alt kısmında bulunabilir.

## ZH - 中国的

### 1订购零件

一定要注明零件号码、所需物品的名称和数量，以及型号和机器的序列号。

### 2列信息

Ref-参考号码：将列表中的特定部件链接到图纸上。只有具有参考号码的部件才能如图所示。图纸中没有参考编号的部件只是简单地用于说明组装件。

Part number-订购备件时使用的零件号码。

当没有指定零件号码时，该零件不能作为备用零件使用。

组件包中包含的零件，将在该零件下面一行中提及组件包的编号。组件包的完整内容

请看第一章“1 -Service kits”。

前面有一个黑点的零件号包含在上面的组件中。

Remarks (备注)：零件号码的额外信息显示在右上。

Substituted by (取代)：由于更新或修改，上面的零件号已被另一个零件号替换。

Qty-表示与相应参考号码相关的部件数量。“AR”是指依据需求，数量待定。

Name-部件名称:英文名称的翻译可在文件“部件名称术语表”中找到。

Validity-定义了该部件对机器有效的时间框架和类型/版本。在有效性栏中缩写名称的澄清可以在页面底部的说明中找到。在章节标题中提到的有效性栏适用于该整个章节。句式中的加号可以解释为“与”，逗号可以解释为“或”。

括号将有效性代码分组，类似于数学括号，参见下面的示例：

'PRESS:8BAR +(FREQ:50HZ+MOVOL:500V , FREQ:60HZ+MOVOL:575V)'适用于8 bar工作压力和频率50Hz及电压500V，或8bar工作压力和频率60Hz及电压575V的机器。

EL -指图纸中或电气柜内的元件的备注。

R. -备注:关于零件的额外信息。解释可以在这页的底部找到。









---

### 3 - Service kits Pressure dew point -40°F

---

PRESDP:MIN40

### 3 - Service kits Pressure dew point -40°F

PRESDP:MIN40



Ref	Part Number	Qty	Name	Validity
-		1	SERVICE KIT A - 12 MONTHS - 8000 HOURS	
	2258 2936 04	1	FILTER ELEMENT FOR FG - 4	MODEL:QCMD12_23A , MODEL:QCMD22_23A , MODEL:QCMD32_23A
	2258 2936 05	1	FILTER ELEMENT FOR FG - 5	MODEL:QCMD43_23A
	2258 2936 06	1	FILTER ELEMENT FOR FG - 6	MODEL:QCMD53_23A , MODEL:QCMD64_23A
	2258 2937 04	1	FILTER ELEMENT FOR FC - 4	MODEL:QCMD12_23A , MODEL:QCMD22_23A , MODEL:QCMD32_23A
	2258 2937 05	1	FILTER ELEMENT FOR FC - 5	MODEL:QCMD43_23A
	2258 2937 06	1	FILTER ELEMENT FOR FC - 6	MODEL:QCMD53_23A , MODEL:QCMD64_23A
-		1	SERVICE B - 24 MONTHS - 16000 HOURS	
	1629 2302 17	1	PDP SENSOR KIT OPI -100 +20	MODEL:QCMD12_23A , MODEL:QCMD22_23A , MODEL:QCMD32_23A , MODEL:QCMD43_23A , MODEL:QCMD53_23A , MODEL:QCMD64_23A
	1629 2141 26	1	SILENCER 1"	
	1089 0380 49	1	SOLENOID VALVE 230V 1"	MOVOL:230V-1PH
	1089 0380 48	1	SOLENOID VALVE 115V 1"	MOVOL:115V-1PH
-		1	SERVICE C - 48 MONTHS - 32000 HOURS	
	1629 2200 31	1	CHECK VALVE ASSY	
	1629 2200 34	1	VALVE ASSY	
	1629 2200 28	1	SOLENOID VALVE 230V 1"	MOVOL:230V-1PH
	1629 2200 36	1	SOLENOID VALVE 115V 1"	MOVOL:115V-1PH
-		1	SERVICE C - 84 MONTHS - 56000 HOURS	
	1810 0141 91	2	DESICCANT	MODEL:QCMD12_23A , MODEL:QCMD53_23A
	1810 0141 92	2	DESICCANT	MODEL:QCMD22_23A , MODEL:QCMD64_23A
	1810 0141 93	2	DESICCANT	MODEL:QCMD32_23A
	1810 0141 94	2	DESICCANT	MODEL:QCMD43_23A , MODEL:QCMD53_23A , MODEL:QCMD64_23A
	1629 2200 29	2	O-RING KIT	
	1629 2200 30	1	O-RING KIT	

**Legend:**

MODEL:QCMD12\_23A - Model:QCMD 12

MODEL:QCMD43\_23A - Model:QCMD 43

MOVOL:115V-1PH - Supply voltage:115 V (1 ph)

MODEL:QCMD22\_23A - Model:QCMD 22

MODEL:QCMD53\_23A - Model:QCMD 53

MOVOL:230V-1PH - Supply voltage:230 V (1 ph)

MODEL:QCMD32\_23A - Model:QCMD 3

MODEL:QCMD64\_23A - Model:QCMD 64

PRESDP:MIN40 - Lowest achievable pressure dew point:-40 °F



---

## 4 - Service kits Pressure dew point -100°F

---

PRESDP:MIN70

## 4 - Service kits Pressure dew point -100°F

PRESDP:MIN70



Ref	Part Number	Qty	Name	Validity
-		1	SERVICE KIT A - 12 MONTHS - 8000 HOURS	
	2258 2936 04	1	FILTER ELEMENT FOR FG/FS - 4	MODEL:QCMD12_23A , MODEL:QCMD22_23A , MODEL:QCMD32_23A ,
	2258 2936 05	1	FILTER ELEMENT FOR FG/FS - 5	MODEL:QCMD43_23A
	2258 2937 04	1	FILTER ELEMENT FOR FC - 4	MODEL:QCMD12_23A , MODEL:QCMD22_23A , MODEL:QCMD32_23A ,
	2258 2937 05	1	FILTER ELEMENT FOR FC - 5	MODEL:QCMD43_23A
	1629 2141 26	1	SILENCER 1"	
-		1	SERVICE B - 24 MONTHS - 16000 HOURS	
	1629 2302 17	1	PDP SENSOR KIT OPI -100 +20	MODEL:QCMD12_23A , MODEL:QCMD22_23A , MODEL:QCMD32_23A , MODEL:QCMD43_23A ,
-		1	SERVICE C - 60 MONTHS - 40000 HOURS	
	1629 2200 31	1	CHECK VALVE ASSY	
	1629 2200 34	1	VALVE ASSY	
	1629 2200 28	2	SOLENOID VALVE 230V 1"	MOVOL:230V-1PH
	1629 2200 36	2	SOLENOID VALVE 115V 1"	MOVOL:115V-1PH
	1089 0380 49	1	SOLENOID VALVE 230V 1"	MOVOL:230V-1PH
	1089 0380 48	1	SOLENOID VALVE 115V 1"	MOVOL:115V-1PH
	1629 2201 21	2	MS DESICCANT	MODEL:QCMD12_23A
	1629 2201 22	2	MS DESICCANT	MODEL:QCMD22_23A
	1629 2201 24	2	MS DESICCANT	MODEL:QCMD32_23A
	1629 2201 25	2	MS DESICCANT	MODEL:QCMD43_23A
	1629 2201 25	2	O-RING KIT	
	1629 2200 30	1	O-RING KIT	

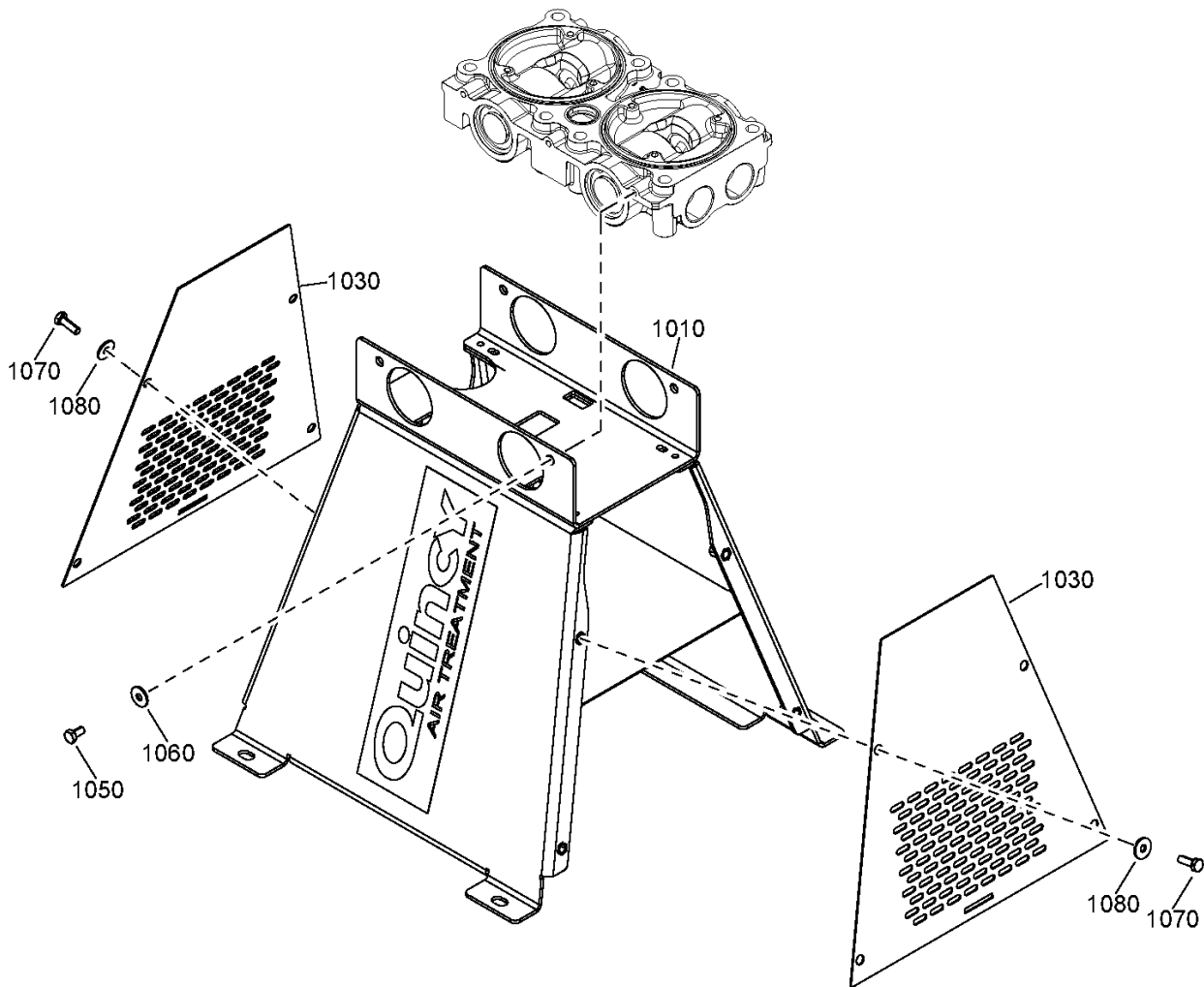
**Legend:**

MODEL:QCMD12\_23A - Model:QCMD 12  
 MODEL:QCMD32\_23A - Model:QCMD 32  
 MOVOL:115V-1PH - Supply voltage:115 V (1 ph)

MODEL:QCMD22\_23A - Model:QCMD 22  
 MODEL:QCMD43\_23A - Model:QCMD 43  
 MOVOL:230V-1PH - Supply voltage:230 V (1 ph)

# 5 - Frame

MODEL:QCMD12\_23A , MODEL:QCMD22\_23A , MODEL:QCMD32\_23A , MODEL:QCMD43\_23A , MODEL:QCMD53\_23A , MODEL:QCMD64\_23A



## 5 - Frame

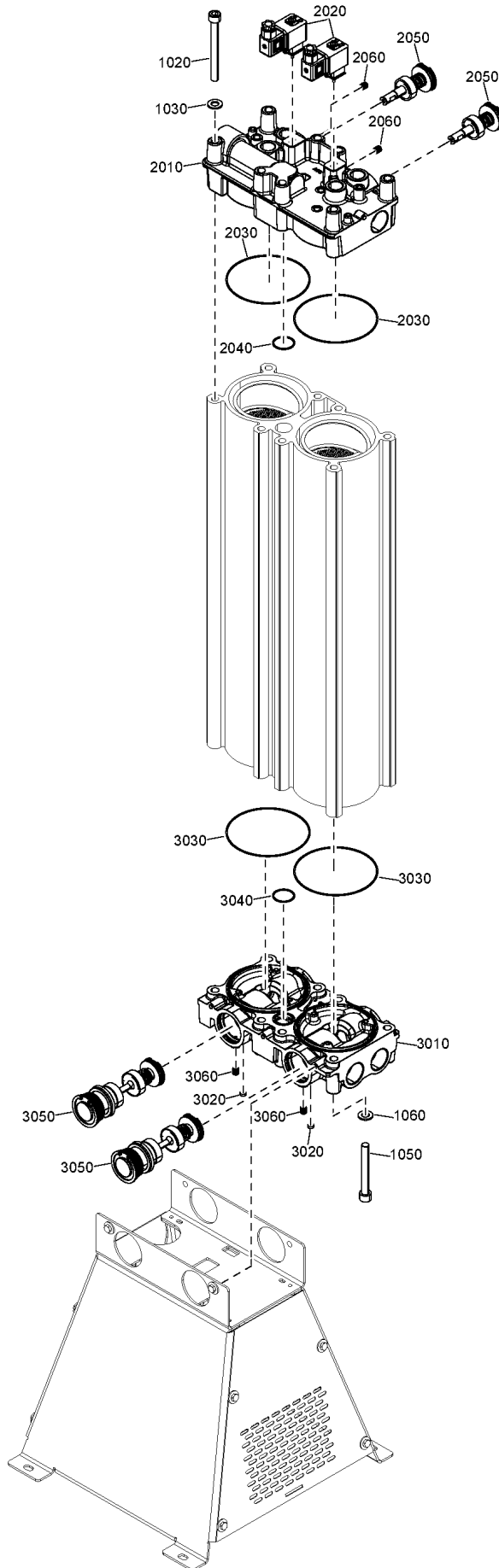


MODEL:QCMD12\_23A , MODEL:QCMD22\_23A , MODEL:QCMD32\_23A , MODEL:QCMD43\_23A , MODEL:QCMD53\_23A , MODEL:QCMD64\_23A

Ref	Part Number	Qty	Name	Validity
1010	1629 2200 16	1	FRAME BASE	(02/12/2022 - ...)
1030	1629 2200 17	2	FRAME BASE	(02/12/2022 - ...)
1050	0147 1244 03	4	HEXAGON BOLT	(02/12/2022 - ...)
1060	0300 0274 64	8	WASHER	(14/02/2023 - ...)
1070	0147 1958 18	8	HEXAGON BOLT	(02/12/2022 - ...)
1080	0300 0274 64	4	WASHER	(14/02/2023 - ...)

### Legend:

MODEL:QCMD12\_23A - Model:QCMD 12  
MODEL:QCMD22\_23A - Model:QCMD 22  
MODEL:QCMD32\_23A - Model:QCMD 32  
MODEL:QCMD43\_23A - Model:QCMD 43  
MODEL:QCMD53\_23A - Model:QCMD 53  
MODEL:QCMD64\_23A - Model:QCMD 64

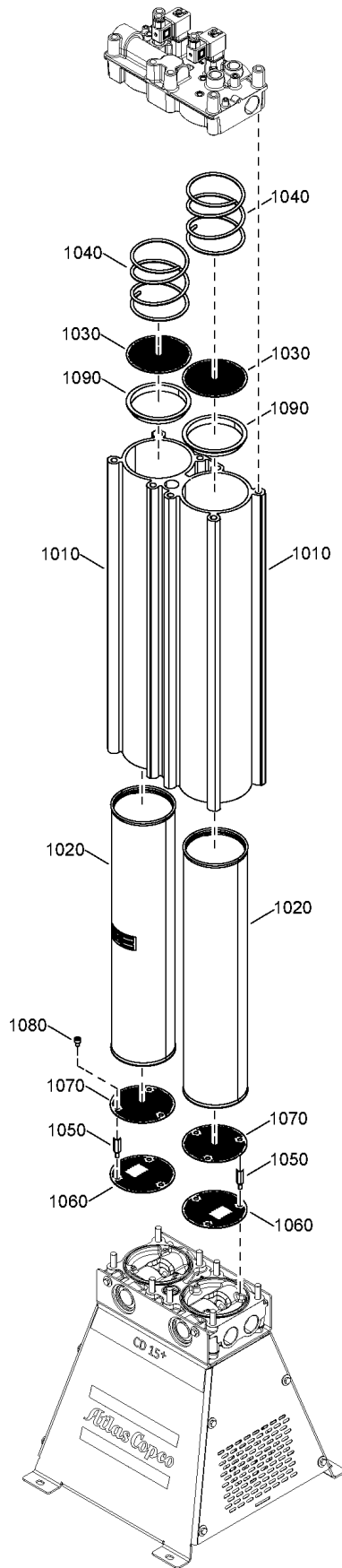


Ref	Part Number	Qty	Name	Validity
1020	0211 1102 51	8	SCREW	(24/10/2022 - 22/11/2022) MOVOL:115V-1PH (23/11/2022 - ...)
1030	0301 2344 00	8	PLAIN WASHER	(13/10/2022 - 23/10/2022) MOVOL:230V-1PH (24/10/2022 - ...)
1050	0211 1964 74	8	SCREW	(13/10/2022 - 23/10/2022) MOVOL:230V-1PH (24/10/2022 - ...)
1060	0301 2344 00	8	PLAIN WASHER	(13/10/2022 - 23/10/2022) MOVOL:230V-1PH (24/10/2022 - ...)
	1629 2200 23	1	MANIFOLD TOP	(13/10/2022 - ...) MOVOL:230V-1PH
2010	•	1	MANIFOLD	(08/12/2022 - ...) MOVOL:230V-1PH
2020	• 1629 2200 28	2	SOLENOID 230V	(08/12/2022 - ...) MOVOL:230V-1PH
2030	• 1629 2200 29	2	O-RING	(08/12/2022 - ...) MOVOL:230V-1PH
2040	• 1629 2200 30	1	O-RING	(08/12/2022 - ...) MOVOL:230V-1PH
2050	• 1629 2200 31	2	CHECK VALVE ASSY	(08/12/2022 - ...) MOVOL:230V-1PH
2060	• 1629 2200 32	2	PILOT PUSH IN	(08/12/2022 - ...) MOVOL:230V-1PH
	1629 2200 25	1	MANIFOLD TOP	(24/10/2022 - ...) MOVOL:115V-1PH
2010	•	1	MANIFOLD	(08/12/2022 - ...) MOVOL:115V-1PH
2020	• 1629 2200 36	2	SOLENOID 115V	(08/12/2022 - ...) MOVOL:115V-1PH
2030	• 1629 2200 29	2	O-RING	(08/12/2022 - ...) MOVOL:115V-1PH
2040	• 1629 2200 30	1	O-RING	(08/12/2022 - ...) MOVOL:115V-1PH
2050	• 1629 2200 31	2	CHECK VALVE ASSY	(08/12/2022 - ...) MOVOL:115V-1PH
2060	• 1629 2200 32	2	PILOT PUSH IN	(08/12/2022 - ...) MOVOL:115V-1PH
	1629 2200 24	1	MANIFOLD BOTTOM	(13/10/2022 - 23/10/2022) MOVOL:230V-1PH (24/10/2022 - ...)
3010	•	1	MANIFOLD	(08/12/2022 - ...)
3020	• 1629 2200 35	2	PILOT MUFFLER	(08/12/2022 - ...)
3030	• 1629 2200 29	2	O-RING	(08/12/2022 - ...)
3040	• 1629 2200 30	1	O-RING	(08/12/2022 - ...)
3050	• 1629 2200 34	2	VALVE ASSEMBLY	(08/12/2022 - ...)
3060	• 1629 2200 32	2	PILOT PUSH IN	(08/12/2022 - ...)

**Legend:**

MOVOL:115V-1PH - Supply voltage:115 V (1 ph)

MOVOL:230V-1PH - Supply voltage:230 V (1 ph)



## 7 - Extrusion (QCMD 12, QCMD 22, QCMD 32, QCMD 43) - PDP -40°F



PRES DP:MIN40 + (MODEL:QCMD12\_23A , MODEL:QCMD22\_23A , MODEL:QCMD32\_23A , MODEL:QCMD43\_23A)

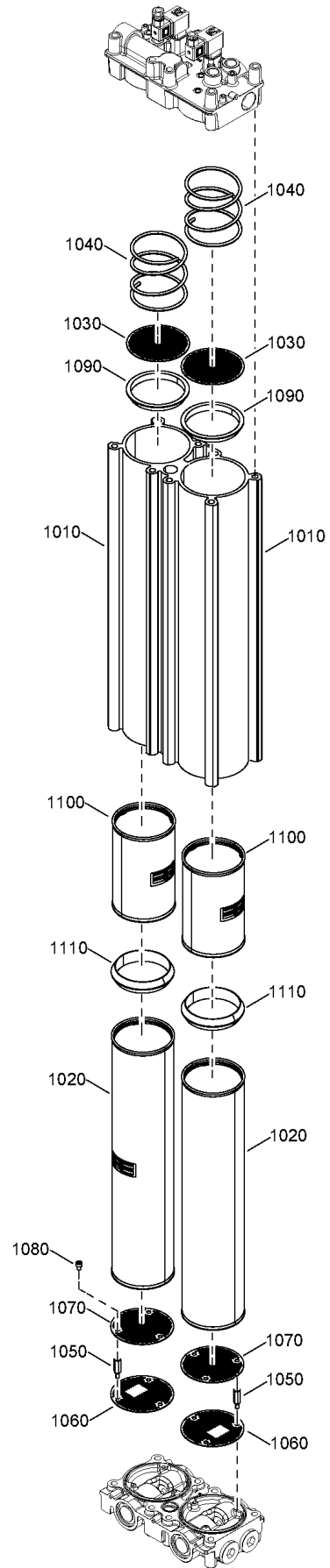
Ref	Part Number	Qty	Name	Validity
1010	1629 2201 01	1	EXTRUSION	(22/12/2022 - ...) MODEL:QCMD12_23A + PRES DP:MIN40 ,
1010	1629 2201 02	1	EXTRUSION	(22/12/2022 - ...) MODEL:QCMD22_23A + PRES DP:MIN40 ,
1010	1629 2201 03	1	EXTRUSION	(22/12/2022 - ...) MODEL:QCMD32_23A + PRES DP:MIN40 ,
1010	1629 2201 04	1	EXTRUSION	(22/12/2022 - ...) MODEL:QCMD43_23A + PRES DP:MIN40 ,
1020	1810 0141 92	2	DESICCANT	(30/11/2022 - ...) MODEL:QCMD22_23A + PRES DP:MIN40 ,
1020	1810 0141 93	2	DESICCANT	(30/11/2022 - ...) MODEL:QCMD32_23A + PRES DP:MIN40 ,
1020	1810 0141 91	2	DESICCANT	(30/11/2022 - ...) MODEL:QCMD12_23A + PRES DP:MIN40 ,
1020	1810 0141 94	2	DESICCANT	(30/11/2022 - ...) MODEL:QCMD43_23A + PRES DP:MIN40 ,
1030	1629 2200 48	2	TOP STRAINER	(13/10/2022 - 13/10/2022) PRES DP:MIN40 + (MODEL:QCMD12_23A , MODEL:QCMD22_23A , MODEL:QCMD32_23A , MODEL:QCMD43_23A) (14/10/2022 - ...)
1040	1629 2202 02	2	SPRING	(23/11/2022 - ...)
1050	1629 2200 50	6	SPACER	(22/12/2022 - ...)
1060	1629 2200 51	2	DIFFUSER	(13/10/2022 - 13/10/2022) PRES DP:MIN40 + (MODEL:QCMD12_23A , MODEL:QCMD22_23A , MODEL:QCMD32_23A , MODEL:QCMD43_23A) (14/10/2022 - ...)
1070	1629 2200 52	2	BOTTOM STRAINER	(13/10/2022 - 13/10/2022) PRES DP:MIN40 + (MODEL:QCMD12_23A , MODEL:QCMD22_23A , MODEL:QCMD32_23A , MODEL:QCMD43_23A) (14/10/2022 - ...)
1080	0147 1246 03	6	HEXAGON BOLT	(13/10/2022 - 13/10/2022) PRES DP:MIN40 + (MODEL:QCMD12_23A , MODEL:QCMD22_23A , MODEL:QCMD32_23A , MODEL:QCMD43_23A) (14/10/2022 - 30/12/2029)
1090	1629 2200 53	2	POM RING	(13/10/2022 - 13/10/2022) PRES DP:MIN40 + (MODEL:QCMD12_23A , MODEL:QCMD22_23A , MODEL:QCMD32_23A , MODEL:QCMD43_23A) (14/10/2022 - ...)

### Legend:

MODEL:QCMD12\_23A - Model:QCMD 12  
MODEL:QCMD32\_23A - Model:QCMD 32

MODEL:QCMD64\_23A - Model:QCMD 64

PRES DP:MIN40 - Lowest achievable pressure dew point: -40 °C



## 8 - Extrusion (QCMD 53, QCMD 64) - PDP -40°F

PRES DP:MIN40 + (MODEL:QCMD53\_23A , MODEL:QCMD64\_23A)



Ref	Part Number	Qty	Name	Validity
1010	1629 2201 05	1	EXTRUSION	(22/12/2022 - ...) MODEL:QCMD53_23A + PRES DP:MIN40 ,
1010	1629 2201 06	1	EXTRUSION	(22/12/2022 - ...) MODEL:QCMD64_23A + PRES DP:MIN40 ,
1020	1810 0141 94	2	DESICCANT	(30/11/2022 - ...)
1030	1629 2200 48	2	TOP STRAINER	(13/10/2022 - 13/10/2022) PRES DP:MIN40 + (MODEL:QCMD53_23A , MODEL:QCMD64_23A) (14/10/2022 - ...)
1040	1629 2202 02	2	SPRING	(23/11/2022 - ...)
1050	1629 2200 50	6	SPACER	(22/12/2022 - ...)
1060	1629 2200 51	2	DIFFUSER	(13/10/2022 - 13/10/2022) PRES DP:MIN40 + (MODEL:QCMD53_23A , MODEL:QCMD64_23A) (14/10/2022 - ...)
1070	1629 2200 52	2	BOTTOM STRAINER	(13/10/2022 - 13/10/2022) PRES DP:MIN40 + (MODEL:QCMD53_23A , MODEL:QCMD64_23A) (14/10/2022 - ...)
1080	0147 1246 03	6	HEXAGON BOLT	(13/10/2022 - 13/10/2022) PRES DP:MIN40 + (MODEL:QCMD53_23A , MODEL:QCMD64_23A) (14/10/2022 - 30/12/2029)
1090	1629 2200 53	2	POM RING	(13/10/2022 - 13/10/2022) PRES DP:MIN40 + (MODEL:QCMD53_23A , MODEL:QCMD64_23A) (14/10/2022 - ...)
1100	1810 0141 91	2	1 STACK-CERADES	(30/11/2022 - ...) MODEL:QCMD53_23A + PRES DP:MIN40 ,
1100	1810 0141 92	2	2 STACK-CERADES	(30/11/2022 - ...) MODEL:QCMD64_23A + PRES DP:MIN40 ,
1110	1629 2200 54	2	POM RING DOUBLE	(13/10/2022 - 13/10/2022) PRES DP:MIN40 + (MODEL:QCMD53_23A , MODEL:QCMD64_23A) (14/10/2022 - ...)

### Legend:

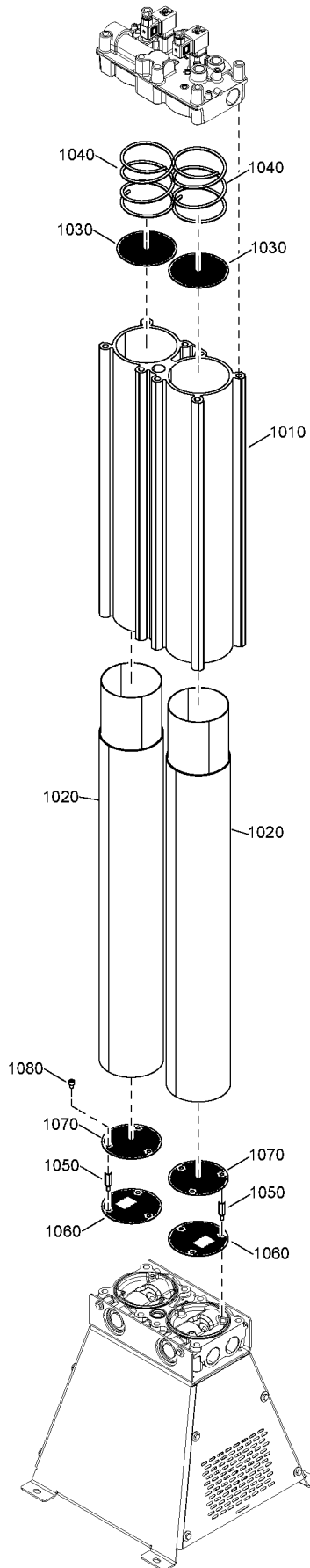
MODEL:QCMD53\_23A - Model:QCMD 53

MODEL:QCMD64\_23A - Model:QCMD 64

PRES DP:MIN40 - Lowest achievable pressure dew point:-40 °C



**9 - Extrusion (QCMD 12, QCMD 22, QCMD 32, QCMD 43) -PDP -100°F**  
(MODEL:QCMD12\_23A , MODEL:QCMD22\_23A , MODEL:QCMD32\_23A , MODEL:QCMD43\_23A )



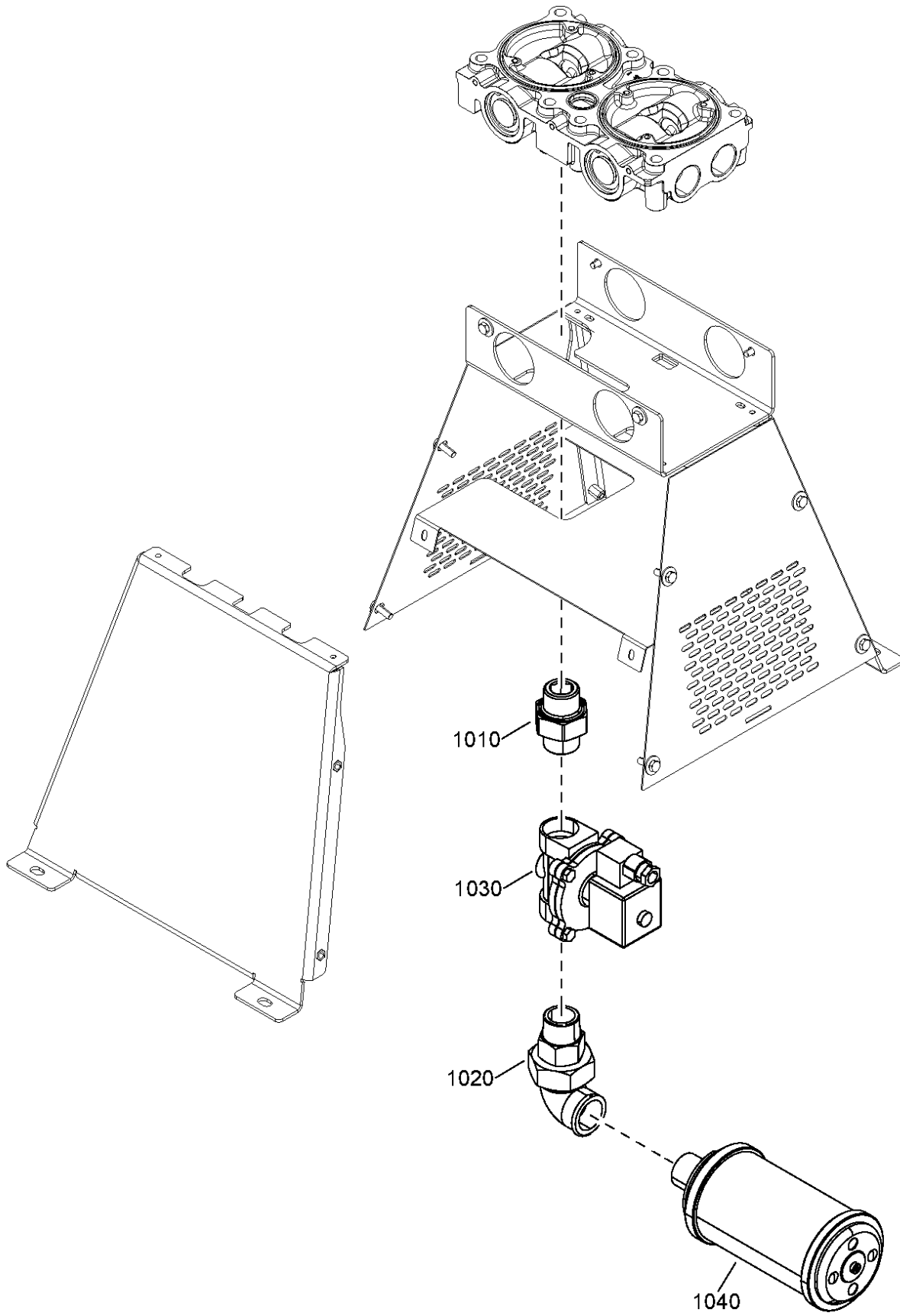
**9 - Extrusion (QCMD 12, QCMD 22, QCMD 32, QCMD 43) - PDP -100°F**  
 PRES DP:MIN70 + (MODEL:QCMD12\_23A , MODEL:QCMD22\_23A , MODEL:QCMD32\_23A , MODEL:QCMD43\_23A )



Ref	Part Number	Qty	Name	Validity
1010	1629 2201 02	1	EXTRUSION	(22/12/2022 - ...) MODEL:QCMD12_23A
1010	1629 2201 03	1	EXTRUSION	(22/12/2022 - ...) MODEL:QCMD22_23A
1010	1629 2201 05	1	EXTRUSION	(22/12/2022 - ...) MODEL:QCMD32_23A
1010	1629 2201 06	1	EXTRUSION	(22/12/2022 - ...) MODEL:QCMD43_23A
1020	1629 2201 21	2	DESICCANT	(28/11/2022 - ...) MODEL:QCMD12_23A
1020	1629 2201 22	2	DESICCANT	(28/11/2022 - ...) MODEL:QCMD22_23A
1020	1629 2201 24	2	DESICCANT	(28/11/2022 - ...) MODEL:QCMD32_23A
1020	1629 2201 25	2	DESICCANT	(28/11/2022 - ...) MODEL:QCMD43_23A
1030	1629 2200 48	2	TOP STRAINER	(28/11/2022 - ...)
1040	1629 2202 02	2	SPRING	(28/11/2022 - ...)
1050	1629 2200 50	6	SPACER	(22/12/2022 - ...)
1060	1629 2200 51	2	DIFFUSER	(28/11/2022 - ...)
1070	1629 2200 52	2	BOTTOM STRAINER	(22/12/2022 - ...)
1080	0147 1246 03	6	HEXAGON BOLT	(22/12/2022 - 30/12/2029)

**Legend:**

MODEL:QCMD12\_23A - Model:QCMD 12 MODEL:QCMD22\_23A - Model:QCMD 22  
 MODEL:QCMD32\_23A - Model:QCMD 32 MODEL:QCMD43\_23A - Model:QCMD 43  
 PRES DP:MIN70 - Lowest achievable pressure dew point:-100°F

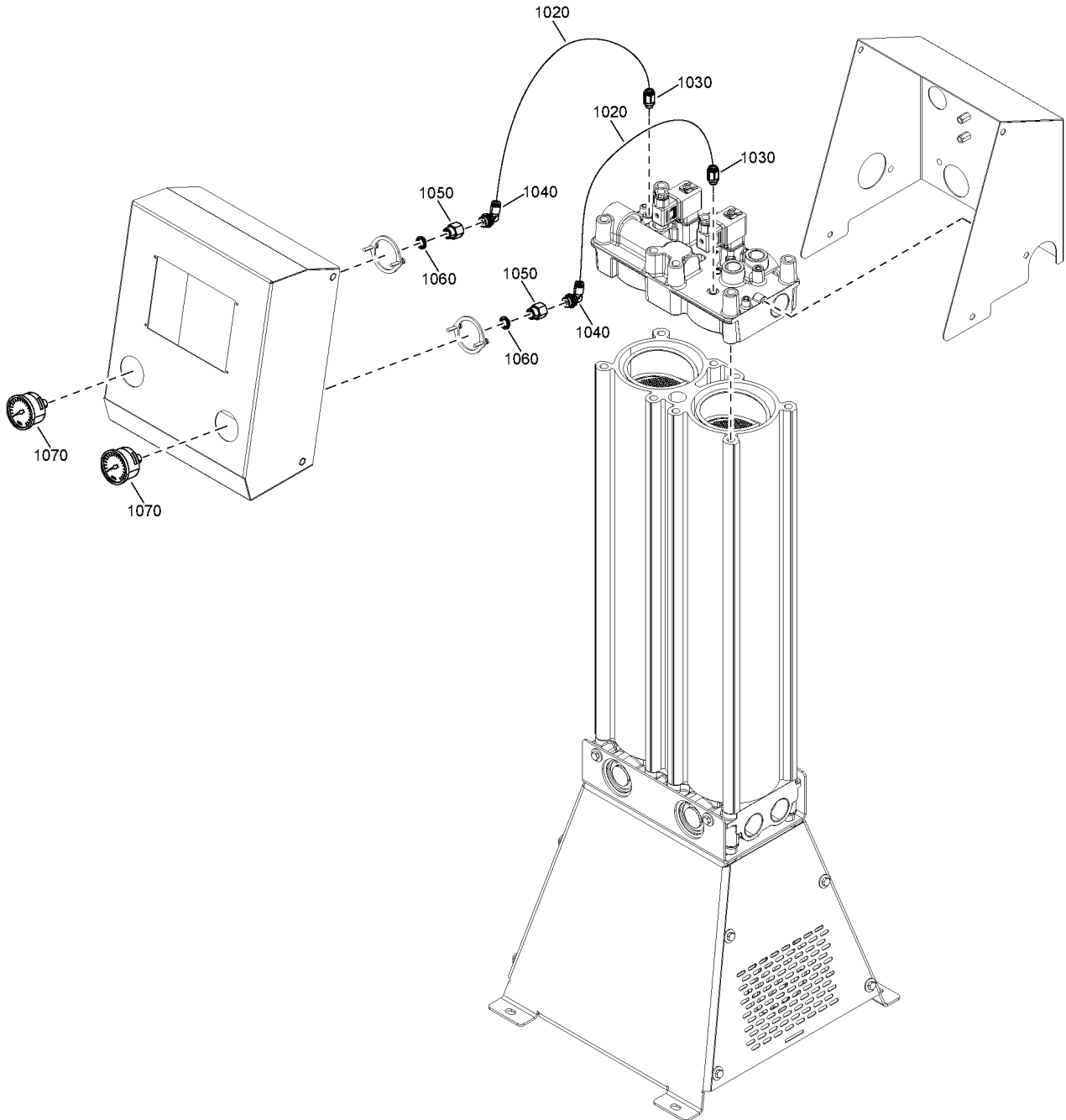



Ref	Part Number	Qty	Name	Validity
1010	0586 3000 56	1	UNION	(16/12/2022 - ...)
1020	0586 2156 00	1	COUPLING	(13/10/2022 - ...)
1030	1089 0380 49	1	SOLENOID VALVE	(13/10/2022 - ...) MOVOL:230V-1PH
1030	1089 0380 48	1	SOLENOID VALVE	(13/10/2022 - ...) MOVOL:115V-1PH
1040	1629 2141 26	1	SILENCER	(23/11/2022 - ...)

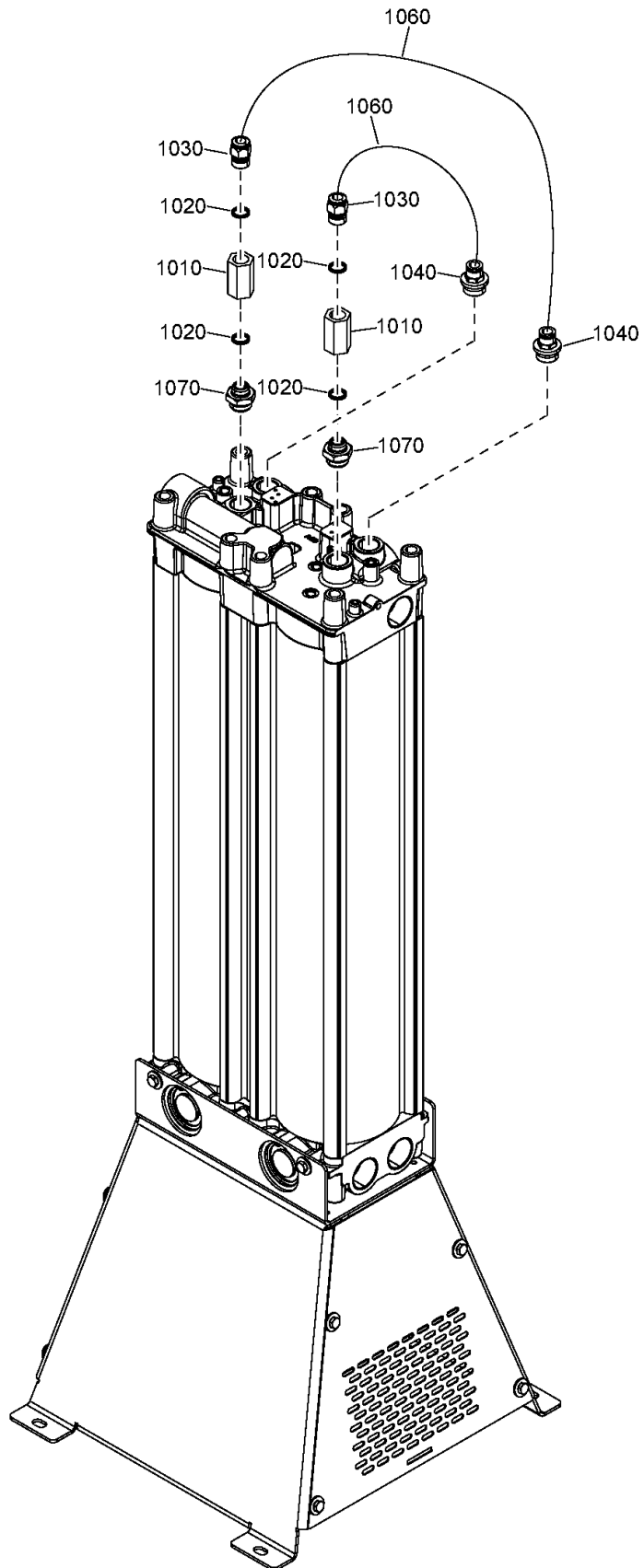
**Legend:**

MOVOL:115V-1PH - Supply voltage:115 V (1 ph)

MOVOL:230V-1PH - Supply voltage:230 V (1 ph)



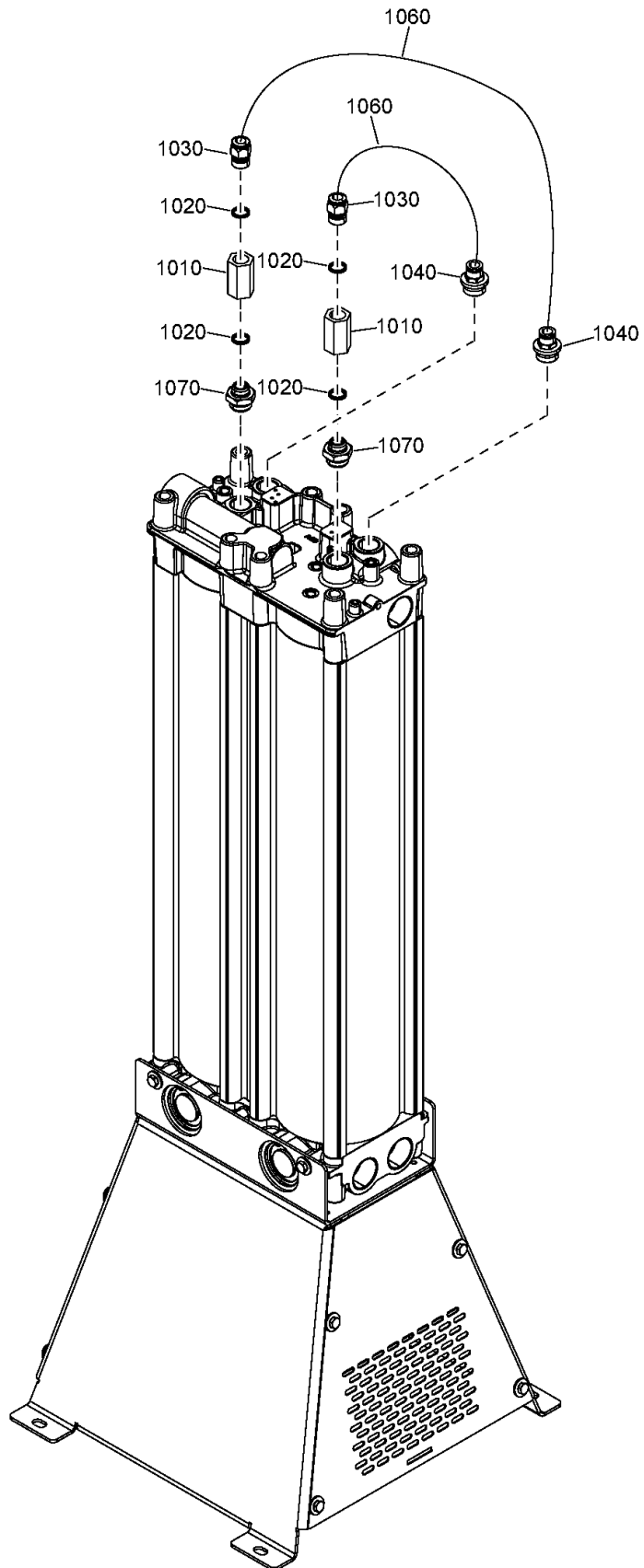
Ref	Part Number	Qty	Name	Validity
1020	0070-6002-38	AR	TUBE	(13/10/2022 - ...)
	 Substituted by:	0070 6002 43 - TUBE ID4 OD6 TRANSPARENT (quantity: 1)		
1030	0583 8100 66	2	FITTING	(13/10/2022 - ...)
1040	0583 8121 06	2	ELBOW	(13/10/2022 - ...)
1050	0607 1151 05	2	REDUCING SOCKET	(13/10/2022 - ...)
1060	0661 1081 02	2	WASHER	(13/10/2022 - ...)
1070	0872 1001 01	2	PRESSURE GAUGE	(13/10/2022 - ...)



Ref	Part Number	Qty	Name	Validity
1010	1629 2010 44	2	NOZZLE	(24/10/2022 - 22/11/2022) MODEL:QCMD12_23A
1010	1629 2010 01	2	NOZZLE	(24/10/2022 - ...) MODEL:QCMD22_23A + PRES DP:MIN40
1010	1629 2010 04	2	NOZZLE	(24/10/2022 - ...) MODEL:QCMD32_23A
1010	1629 2010 07	2	NOZZLE	(24/10/2022 - ...) MODEL:QCMD43_23A + PRES DP:MIN40
1010	1629 2010 09	2	NOZZLE	(24/10/2022 - ...) MODEL:QCMD53_23A + PRES DP:MIN40
1010	1629 2010 11	2	NOZZLE	(24/10/2022 - ...) MODEL:QCMD64_23A
1010	1629 2010 08	2	NOZZLE	(23/11/2022 - 27/11/2022) PRES DP:MIN70 , MODEL:QCMD53_23A (28/11/2022 - ...) MODEL:QCMD32_23A + PRES DP:MIN70
1010	1629 2010 48	2	NOZZLE	(28/11/2022 - ...) MODEL:QCMD12_23A + PRES DP:MIN70
1010	1629 2010 03	2	NOZZLE	(28/11/2022 - ...) MODEL:QCMD22_23A + PRES DP:MIN70
1010	1629 2010 10	2	NOZZLE	(28/11/2022 - ...) MODEL:QCMD43_23A + PRES DP:MIN70
1020	0661 1033 00	4	WASHER	(24/10/2022 - 22/11/2022) PRES DP:MIN40 + (MODEL:QCMD12_23A , MODEL:QCMD22_23A , MODEL:QCMD32_23A , MODEL:QCMD43_23A , MODEL:QCMD53_23A , MODEL:QCMD64_23A) (23/11/2022 - 27/11/2022) PRES DP:MIN70  + PRES DP:MIN40 + (MODEL:QCMD12_23A , MODEL:QCMD22_23A , MODEL:QCMD32_23A , MODEL:QCMD43_23A , MODEL:QCMD53_23A , MODEL:QCMD64_23A)
1030	0583 8100 68	2	PIPE FITTING	PRES DP:MIN40 + (MODEL:QCMD12_23A , MODEL:QCMD22_23A , MODEL:QCMD32_23A , MODEL:QCMD43_23A , MODEL:QCMD53_23A , MODEL:QCMD64_23A)
1040	0583 8101 22	2	PIPE FITTING	

**Legend:**

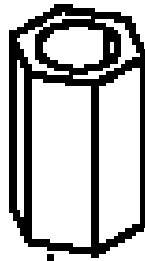
MODEL:QCMD12\_23A - Model:QCMD 12  
 MODEL:QCMD21\_23A - Model:QCMD 21  
 MODEL:QCMD32\_23A - Model:QCMD 32  
 MODEL:QCMD43\_23A - Model:QCMD 43  
 MODEL:QCMD64\_23A - Model:QCMD 64



Ref	Part Number	Qty	Name	Validity
1060	1629 2200 94	3	TUBE	(24/10/2022 - 22/11/2022) PRES DP:MIN40 + (MODEL:QCMD12_23A , MODEL:QCMD22_23A , MODEL:QCMD32_23A , MODEL:QCMD43_23A , MODEL:QCMD53_23A , MODEL:QCMD64_23A)
1070	1629 2010 54	2	REDUCER	

**Legend:**

MODEL:QCMD12\_23A - Model:QCMD 12  
 MODEL:QCMD21\_23A - Model:QCMD 21  
 MODEL:QCMD32\_23A - Model:QCMD 32  
 MODEL:QCMD43\_23A - Model:QCMD 43  
 MODEL:QCMD64\_23A - Model:QCMD 64  
 MODEL:QCMD94\_23A - Model:QCMD 94



1010

1020

1030

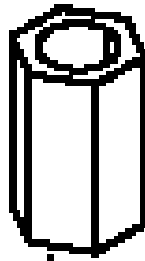
1040

1050

Ref	Part Number	Qty	Name	Validity
1010	1629 2010 47	2	NOZZLE	(24/10/2022 - 22/11/2022) MODEL:QCMD12_23A
1010	1629 2010 05	2	NOZZLE	(24/10/2022 - ...) MODEL:QCMD22_23A + PRES DP:MIN40
1010	1629 2010 09	2	NOZZLE	(24/10/2022 - ...) MODEL:QCMD32_23A + PRES DP:MIN40 ,
1010	1629 2010 12	2	NOZZLE	(24/10/2022 - ...) MODEL:QCMD43_23A + PRES DP:MIN40
1010	1629 2010 15	2	NOZZLE	(24/10/2022 - ...) MODEL:QCMD53_23A + PRES DP:MIN40
1010	1629 2010 18	2	NOZZLE	(24/10/2022 - ...) MODEL:QCMD64_23A + PRES DP:MIN40
1010	1629 2010 14	2	NOZZLE	(28/11/2022 - ...) MODEL:QCMD32_23A + PRES DP:MIN70 ,
1010	1629 2010 03	2	NOZZLE	(28/11/2022 - ...) MODEL:QCMD14_23A + PRES DP:MIN70
1010	1629 2010 07	2	NOZZLE	(28/11/2022 - ...) MODEL:QCMD21_23A + PRES DP:MIN70
1010	1629 2010 11	2	NOZZLE	(28/11/2022 - ...) MODEL:QCMD27_23A + PRES DP:MIN70
1010	1629 2010 16	2	NOZZLE	(28/11/2022 - ...) MODEL:QCMD40_23A + PRES DP:MIN70
1020	1629 2010 45	2	NOZZLE	(24/10/2022 - 22/11/2022) MODEL:QCMD12_23A +
1020	1629 2010 02	2	NOZZLE	(24/10/2022 - ...) MODEL:QCMD22_23A + PRES DP:MIN40
1020	1629 2010 06	2	NOZZLE	(24/10/2022 - ...) MODEL:QCMD32_23A + PRES DP:MIN40 ,
1020	1629 2010 09	2	NOZZLE	(24/10/2022 - ...) MODEL:QCMD43_23A + PRES DP:MIN40
1020	1629 2010 11	2	NOZZLE	(24/10/2022 - ...) MODEL:QCMD53_23A + PRES DP:MIN40
1020	1629 2010 14	2	NOZZLE	(24/10/2022 - ...) MODEL:QCMD64_23A + PRES DP:MIN40
1020	1629 2010 10	2	NOZZLE	(28/11/2022 - ...) MODEL:QCMD33_23A + PRES DP:MIN70 ,
1020	1629 2010 01	2	NOZZLE	(28/11/2022 - ...) MODEL:QCMD14_23A + PRES DP:MIN70
1020	1629 2010 05	2	NOZZLE	(28/11/2022 - ...) MODEL:QCMD21_23A + PRES DP:MIN70
1020	1629 2010 08	2	NOZZLE	(28/11/2022 - ...) MODEL:QCMD27_23A + PRES DP:MIN70
1020	1629 2010 12	2	NOZZLE	(28/11/2022 - ...) MODEL:QCMD40_23A + PRES DP:MIN70
1030	1629 2010 44	2	NOZZLE	(24/10/2022 - ...) MODEL:QCMD12_23A + PRES DP:MIN40
1030	1629 2010 47	2	NOZZLE	(24/10/2022 - 22/11/2022) MODEL:QCMD22_23A + PRES DP:MIN40 (23/11/2022 - 27/11/2022) PRES DP:MIN70 , MODEL:QCMD22_23A + PRES DP:MIN40 (28/11/2022 - ...) MODEL:QCMD14_23A + PRES DP:MIN70 , MODEL:QCMD22_23A + PRES DP:MIN40
1030	1629 2010 02	2	NOZZLE	(24/10/2022 - ...) MODEL:QCMD33_23A + PRES DP:MIN40
1030	1629 2010 05	2	NOZZLE	(24/10/2022 - ...) MODEL:QCMD43_23A + PRES DP:MIN40
1030	1629 2010 07	2	NOZZLE	(24/10/2022 - ...) MODEL:QCMD53_23A + PRES DP:MIN40

**Legend:**

MODEL:QCMD12\_23A - Model:QCMD 12  
 MODEL:QCMD21\_23A - Model:QCMD 21  
 MODEL:QCMD32\_23A - Model:QCMD 32  
 MODEL:QCMD43\_23A - Model:QCMD 43  
 MODEL:QCMD64\_23A - Model:QCMD 64  
 MODEL:QCMD94\_23A - Model:QCMD 94



1010

1020

1030

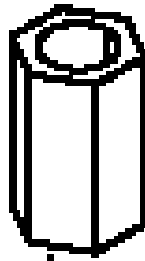
1040

1050

Ref	Part Number	Qty	Name	Validity
1030	1629 2010 09	2	NOZZLE	(24/10/2022 - ...) MODEL:QCMD64_23A +
1030	1629 2010 06	2	NOZZLE	(28/11/2022 - ...) MODEL:QCMD32_23A + PRES DP:MIN70
1030	1629 2010 01	2	NOZZLE	(28/11/2022 - ...) MODEL:QCMD22_23A + PRES DP:MIN70
1030	1629 2010 08	2	NOZZLE	(28/11/2022 - ...) MODEL:QCMD43_23A + PRES DP:MIN70
1040	1629 2010 53	2	NOZZLE	(24/10/2022 - 22/11/2022) MODEL:QCMD12_23A + PRES DP:MIN40 (23/11/2022 - 27/11/2022) PRES DP:MIN70 , MODEL:QCMD12_23A + PRES DP:MIN40
1040	1629 2010 46	2	NOZZLE	(24/10/2022 - 22/11/2022) MODEL:QCMD22_23A + PRES DP:MIN40 (23/11/2022 - 27/11/2022) PRES DP:MIN70 , MODEL:QCMD22_23A +
1040	1629 2010 01	2	NOZZLE	(24/10/2022 - ...) MODEL:QCMD32_23A + PRES DP:MIN40
1040	1629 2010 04	2	NOZZLE	(24/10/2022 - ...) MODEL:QCMD43_23A + PRES DP:MIN40
1040	1629 2010 05	2	NOZZLE	(28/11/2022 - ...) MODEL:QCMD32_23A + PRES DP:MIN70 , MODEL:QCMD53_23A + PRES DP:MIN40
1040	1629 2010 08	2	NOZZLE	(24/10/2022 - ...) MODEL:QCMD64_23A + PRES DP:MIN40
1040	1629 2010 48	2	NOZZLE	(28/11/2022 - ...) MODEL:QCMD22_23A + PRES DP:MIN70
1040	1629 2010 06	2	NOZZLE	(28/11/2022 - ...) MODEL:QCMD43_23A + PRES DP:MIN70
1050	1629 2010 52	2	NOZZLE	(28/11/2022 - ...) MODEL:QCMD12_23A + PRES DP:MIN40 , MODEL:QCMD8_23A + PRES DP:MIN70
1050	1629 2010 45	2	NOZZLE	(24/10/2022 - ...) MODEL:QCMD22_23A + PRES DP:MIN40
1050	1629 2010 48	2	NOZZLE	(24/10/2022 - ...) MODEL:QCMD33_23A + PRES DP:MIN40 , MODEL:QCMD34_23A + PRES DP:MIN20
1050	1629 2010 02	2	NOZZLE	(24/10/2022 - ...) MODEL:QCMD43_23A + PRES DP:MIN40
1050	1629 2010 03	2	NOZZLE	(28/11/2022 - ...) MODEL:QCMD33_23A + PRES DP:MIN70 ,, MODEL:QCMD53_23A + PRES DP:MIN40

**Legend:**

MODEL:QCMD12\_23A - Model:QCMD 12  
 MODEL:QCMD21\_23A - Model:QCMD 21  
 MODEL:QCMD33\_23A - Model:QCMD 33  
 MODEL:QCMD43\_23A - Model:QCMD 43  
 MODEL:QCMD64\_23A - Model:QCMD 64  
 MODEL:QCMD94\_23A - Model:QCMD 94



1010

1020

1030

1040

1050

Ref	Part Number	Qty	Name	Validity
1050	1629 2010 05	2	NOZZLE	(24/10/2022 - ...) MODEL:QCMD64_23A + ( PRES DP:MIN40)
1050	1629 2010 44	2	NOZZLE	(28/11/2022 - ...) MODEL:QCMD12_23A + PRES DP:MIN70
1050	1629 2010 47	2	NOZZLE	(28/11/2022 - ...) MODEL:QCMD21_23A + PRES DP:MIN70
1050	1629 2010 01	2	NOZZLE	(28/11/2022 - ...) MODEL:QCMD27_23A + PRES DP:MIN70
1050	1629 2010 04	2	NOZZLE	(28/11/2022 - ...) MODEL:QCMD40_23A + PRES DP:MIN70

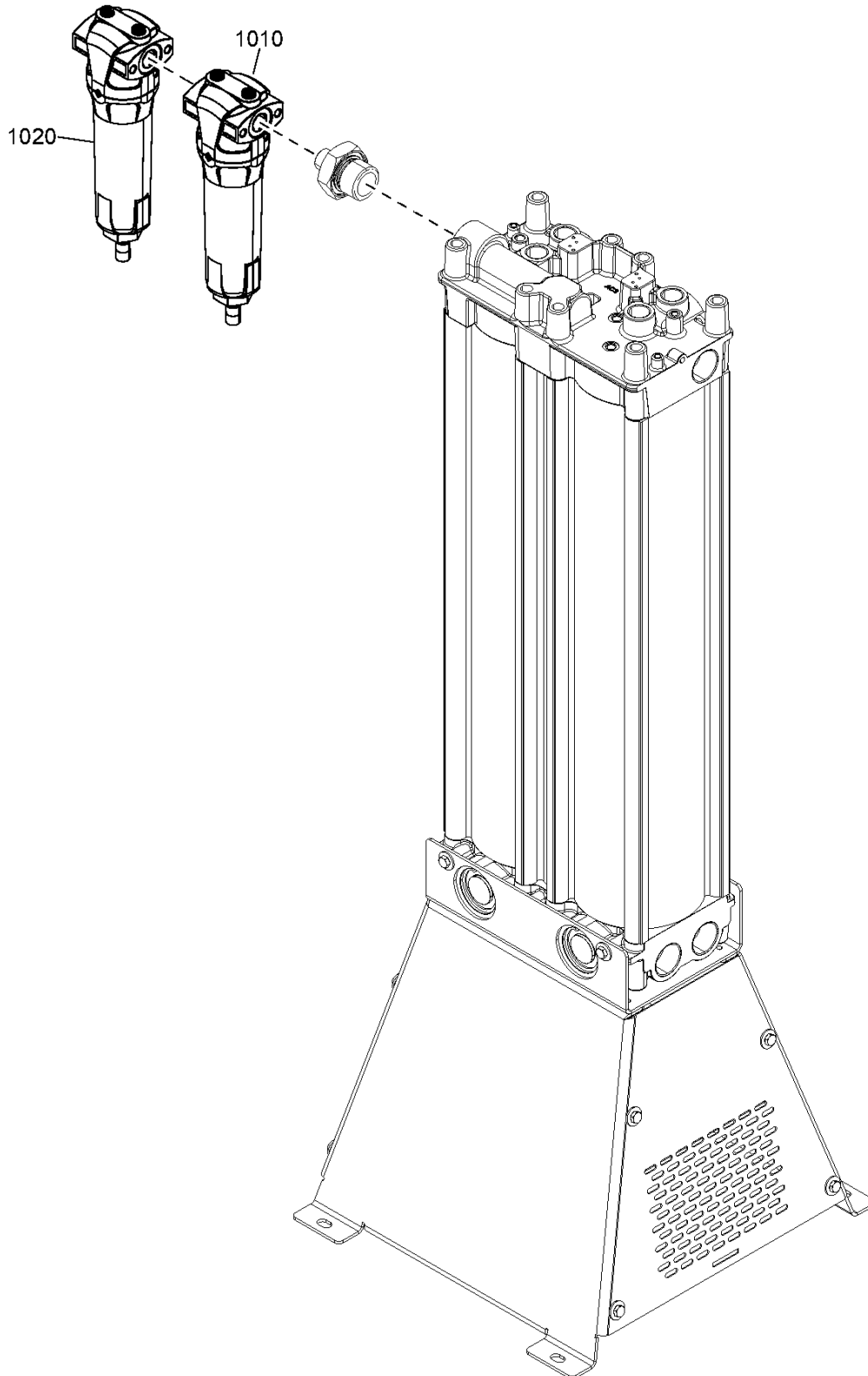
**Legend:**

MODEL:QCMD12\_23A - Model:QCMD 12  
 MODEL:QCMD21\_23A - Model:QCMD 21  
 MODEL:QCMD33\_23A - Model:QCMD 33  
 MODEL:QCMD43\_23A - Model:QCMD 43  
 MODEL:QCMD64\_23A - Model:QCMD 64  
 MODEL:QCMD94\_23A - Model:QCMD 94



# 14 - Filters Lowest pressure dew point, -40°C

(CONNE:NPT) + PRES DP:MIN40 + (MODEL:QCMD12\_23A , MODEL:QCMD22\_23A , MODEL:QCMD32\_23A , MODEL:QCMD43\_23A , MODEL:QCMD53\_23A , MODEL:QCMD64\_23A))



## 14 - Filters Lowest pressure dew point -40°C

(CONNE:NPT) + PRES DP:MIN40 + (MODEL:QCMD12\_23A , MODEL:QCMD22\_23A , MODEL:QCMD32\_23A , MODEL:QCMD43\_23A , MODEL:QCMD53\_23A , MODEL:QCMD64\_23A))



Ref	Part Number	Qty	Name	Validity
1010	1629 4023 40	1	FILTER ASSEMBLY G15	+ (14/10/2022 - ...) CONNE:NPT + (PRES DP:MIN40 + (MODEL:QCMD12_23A , MODEL:QCMD22_23A , MODEL:QCMD32_23A))
1010	1629 4023 41	1	FILTER ASSEMBLY G24	(14/10/2022 - ...) CONNE:NPT + (MODEL:QCMD43_23A + PRES DP:MIN40
1010	1629 4023 42	1	FILTER ASSEMBLY G33	+ (14/10/2022 - ...) CONNE:NPT + (MODEL:QCMD53_23A + PRES DP:MIN40 , MODEL:QCMD64_23A +
1020	1629 4023 08	1	FILTER ASSEMBLY C15	(14/10/2022 - ...) CONNE:NPT + (PRES DP:MIN40 + (MODEL:QCMD12_23A , MODEL:QCMD22_23A , MODEL:QCMD32_23A))
1020	1629 4023 09	1	FILTER ASSEMBLY C24	+ (14/10/2022 - ...) CONNE:NPT + (MODEL:QCMD43_23A + PRES DP:MIN40
1020	1629 4023 10	1	FILTER ASSEMBLY C33	+ (14/10/2022 - ...) CONNE:NPT + (MODEL:QCMD53_23A + PRES DP:MIN40 , MODEL:QCMD64_23A

### Legend:

CONNE:NPT - Flanged connection:NPT thread  
 MODEL:QCMD22\_23A - Model:QCMD 22  
 MODEL:QCMD43\_23A - Model:QCMD 43  
 MODEL:QCMD64\_23A - Model:QCMD 64

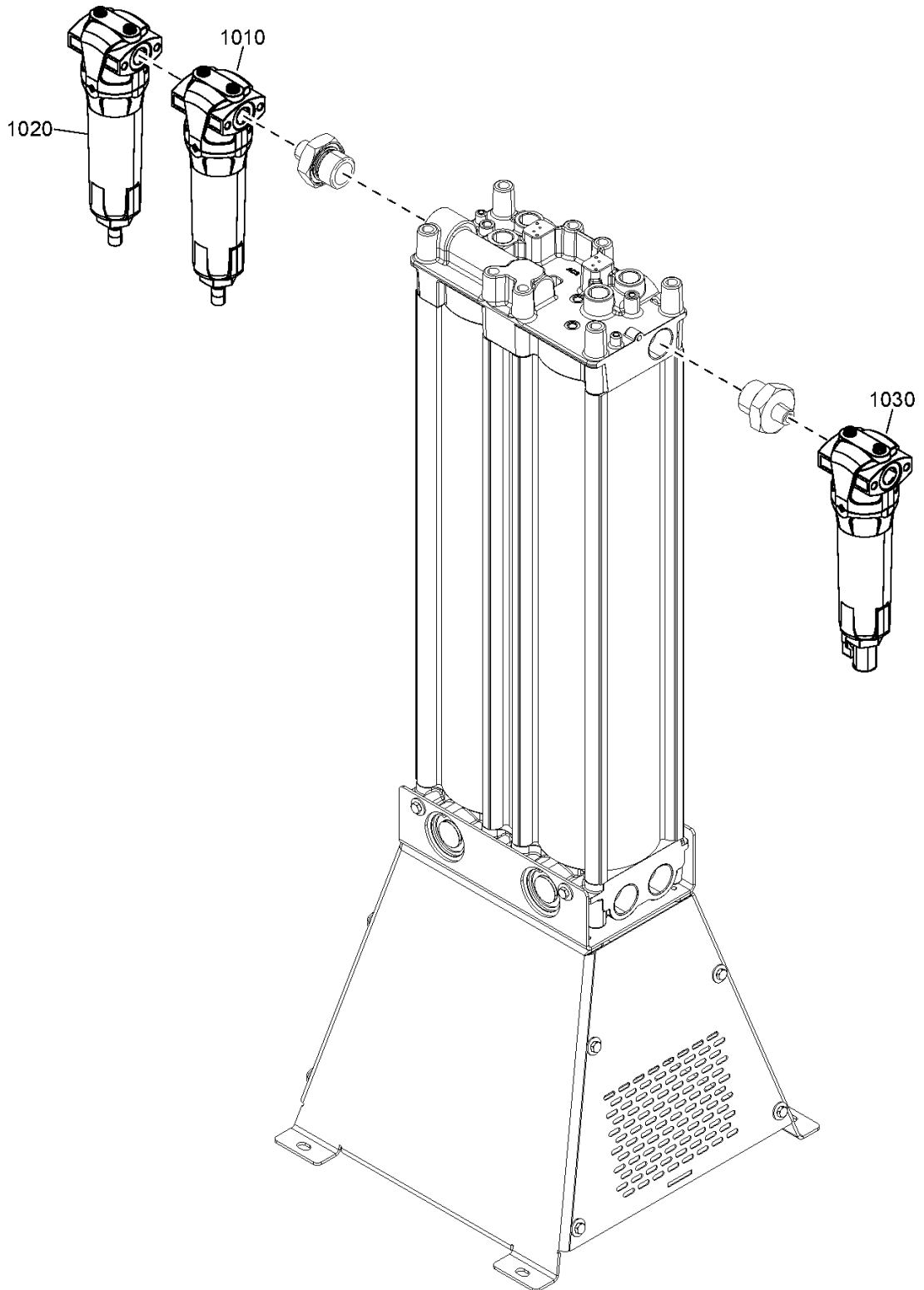
MODEL:QCMD12\_23A - Model:QCMD 12  
 MODEL:QCMD32\_23A - Model:QCMD 32

PRES DP:MIN40 - Lowest achievable pressure dew point:-40 °C



# 15 - Filters Lowest pressure dew point -100°F

PRES DP:MIN70 + (CONNE:NPT) + (MODEL:QCMD12\_23A , MODEL:QCMD22\_23A , MODEL:QCMD32\_23A , MODEL:QCMD43\_23A)



# 15 - Filters Lowest pressure dew point -100°F

PRES DP:MIN70 + CONNE:NPT) + (MODEL:QCMD12\_23A , MODEL:QCMD22\_23A , MODEL:QCMD32\_23A , MODEL:QCMD43\_23A)



Ref	Part Number	Qty	Name	Validity
1010	1629 4023 40	1	FILTER ASSEMBLY G15	(28/11/2022 - ...) CONNE:NPT + (MODEL:QCMD12_23A , MODEL:QCMD22_23A , MODEL:QCMD32_23A ,
1010	1629 4023 41	1	FILTER ASSEMBLY G24	(28/11/2022 - ...) CONNE:NPT + MODEL:QCMD43_23A
1020	1629 4023 08	1	FILTER ASSEMBLY C15	(28/11/2022 - ...) CONNE:NPT + (MODEL:QCMD12_23A , MODEL:QCMD22_23A , MODEL:QCMD32_23A ,
1020	1629 4023 09	1	FILTER ASSEMBLY C24	(28/11/2022 - ...) CONNE:NPT + MODEL:QCMD43_23A
1030	1629 4023 24	1	FILTER ASSEMBLY S15	(28/11/2022 - ...) CONNE:NPT + (MODEL:QCMD12_23A , MODEL:QCMD22_23A , MODEL:QCMD32_23A ,
1030	1629 4023 25	1	FILTER ASSEMBLY S24	(28/11/2022 - ...) CONNE:NPT + MODEL:QCMD43_23A

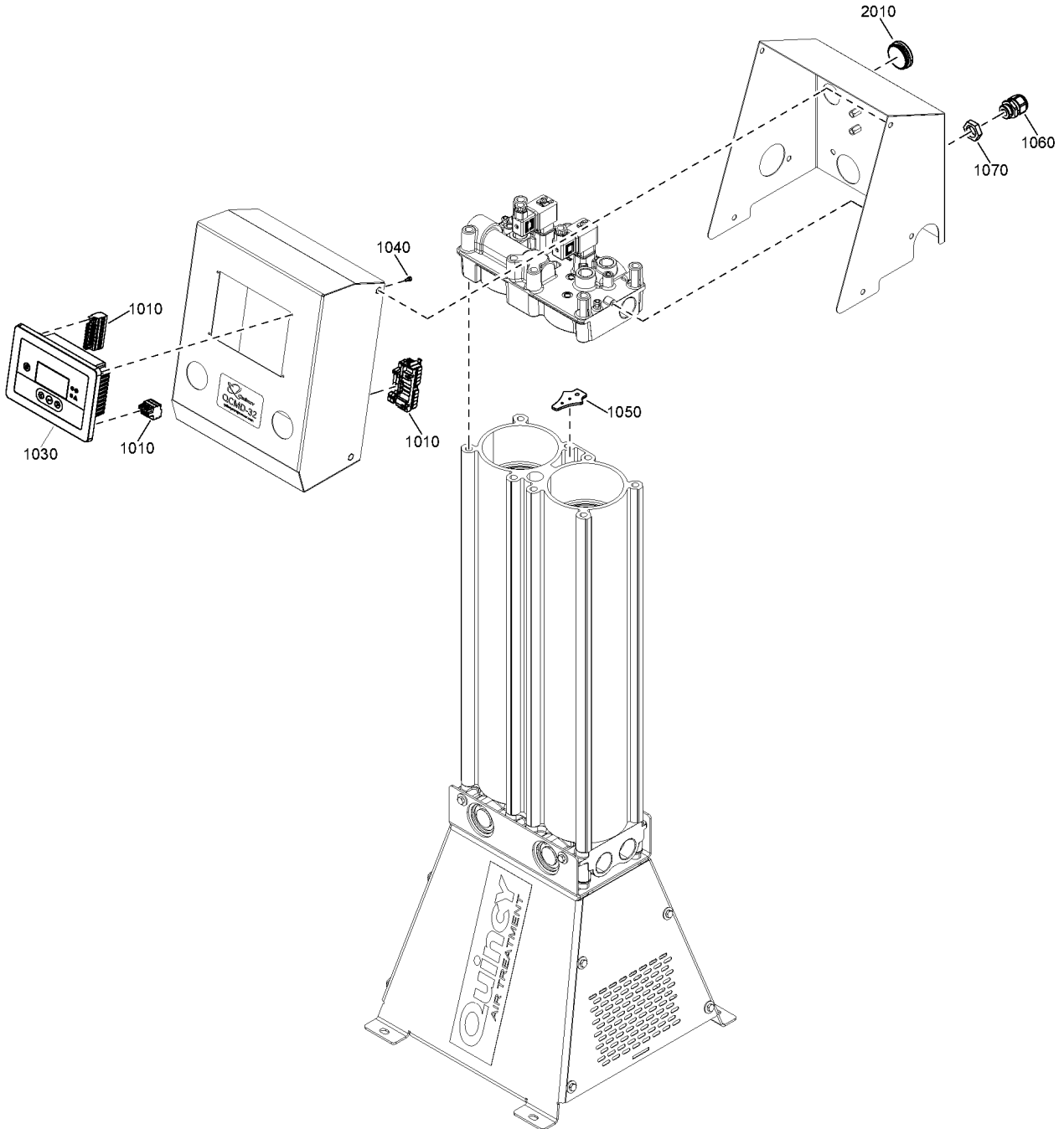
**Legend:**

MODEL:QCMD12\_23A - Model:QCMD 12  
MODEL:QCMD32\_23A - Model:QCMD 32  
PRES DP:MIN70 - Lowest achievable pressure dew point:-70 °C



# 16 - Electrical components

MODEL:QCMD12\_23A, MODEL:QCMD22\_23A, MODEL:QCMD32\_23A, MODEL:QCMD43\_23A, MODEL:QCMD53\_23A, MODEL:QCMD64\_23A



## 16 - Electrical components

MODEL:QCMD12\_23A, MODEL:QCMD22\_23A, MODEL:QCMD32\_23A, MODEL:QCMD43\_23A, MODEL:QCMD53\_23A, MODEL:QCMD64\_23A



Ref	Part Number	Qty	Name	Validity
1010	1629 2302 12	1	WIRING	(24/10/2022 - ) MODEL:QCMD12_23A , MODEL:QCMD22_23A , MODEL:QCMD32_23A , MODEL:QCMD43_23A , MODEL:QCMD53_23A , MODEL:QCMD64_23A
1030	1900 6013 00	1	CONTROLLER	((24/10/2022 - ) MODEL:QCMD12_23A , MODEL:QCMD22_23A , MODEL:QCMD32_23A , MODEL:QCMD43_23A , MODEL:QCMD53_23A , MODEL:QCMD64_23A
1040	0211 1105 03	4	SCREW	((24/10/2022 - ) MODEL:QCMD12_23A , MODEL:QCMD22_23A , MODEL:QCMD32_23A , MODEL:QCMD43_23A , MODEL:QCMD53_23A , MODEL:QCMD64_23A
1050	1629 2200 90	1	SEAL	((24/10/2022 - ) MODEL:QCMD12_23A , MODEL:QCMD22_23A , MODEL:QCMD32_23A , MODEL:QCMD43_23A , MODEL:QCMD53_23A , MODEL:QCMD64_23A
1060	0698 5140 72	1	CABLE GLAND	((24/10/2022 - ) MODEL:QCMD12_23A , MODEL:QCMD22_23A , MODEL:QCMD32_23A , MODEL:QCMD43_23A , MODEL:QCMD53_23A , MODEL:QCMD64_23A
1070	0697 9809 21	1	LOCKNUT	((24/10/2022 - ) MODEL:QCMD12_23A , MODEL:QCMD22_23A , MODEL:QCMD32_23A , MODEL:QCMD43_23A , MODEL:QCMD53_23A , MODEL:QCMD64_23A
2010	0698 0154 27	1	GROMMET	(02/12/2022 - ...)

### Legend:

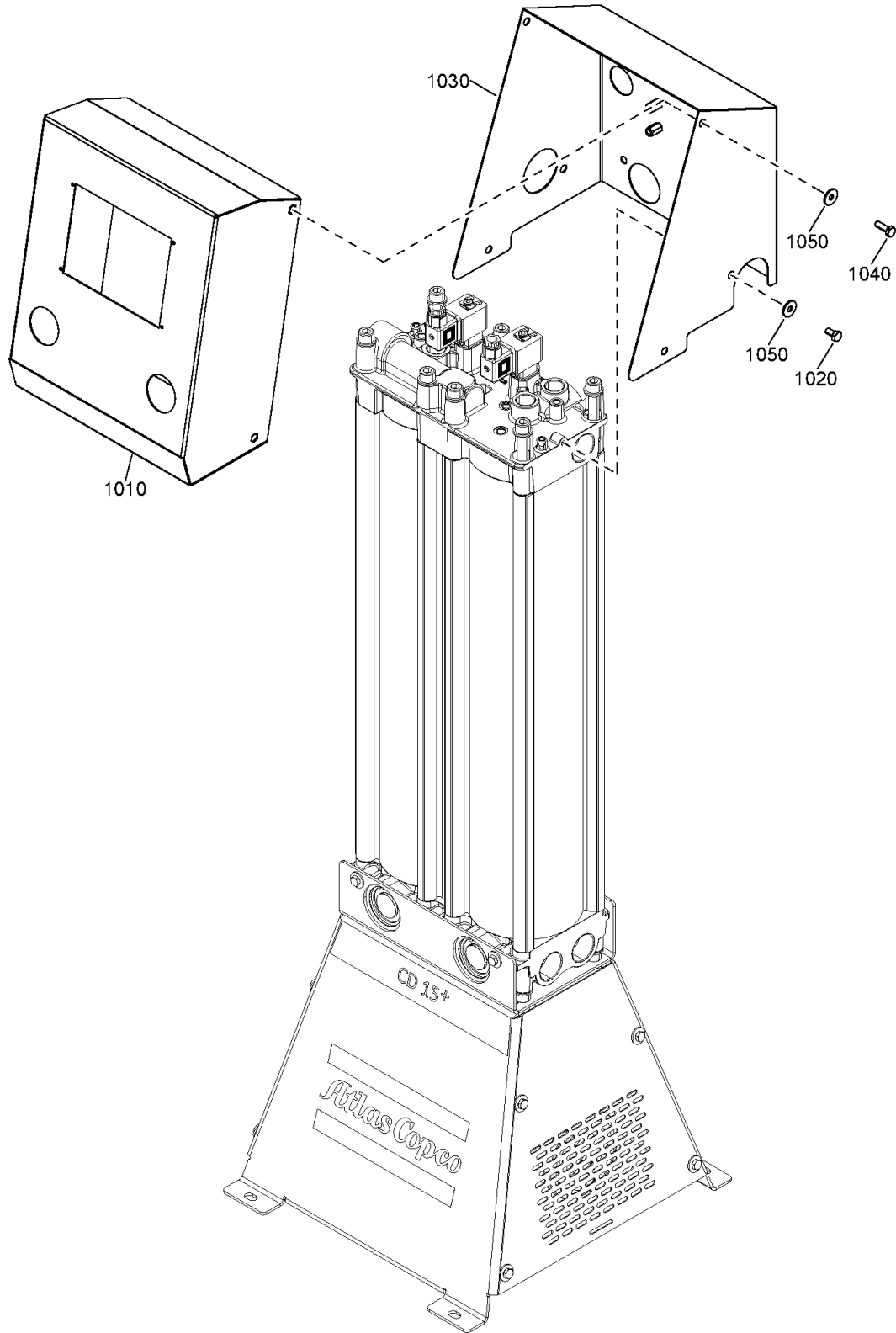
MODEL:QCMD12\_23A - Model:QCMD 12  
 MODEL:QCMD22\_23A - Model:QCMD 22  
 MODEL:QCMD32\_23A - Model:QCMD 32  
 MODEL:QCMD43\_23A - Model:QCMD 43  
 MODEL:QCMD64\_23A - Model:QCMD 64

MODEL:QCMD53\_23A - Model:QCMD 53



# 17 - Bodywork

MODEL:QCMD12\_23A, MODEL:QCMD22\_23A, MODEL:QCMD32\_23A, MODEL:QCMD43\_23A, MODEL:QCMD53\_23A, MODEL:QCMD64\_23A



## 17 - Bodywork

MODEL:QCMD12\_23A, MODEL:QCMD22\_23A, MODEL:QCMD32\_23A, MODEL:QCMD43\_23A, MODEL:QCMD53\_23A, MODEL:QCMD64\_23A

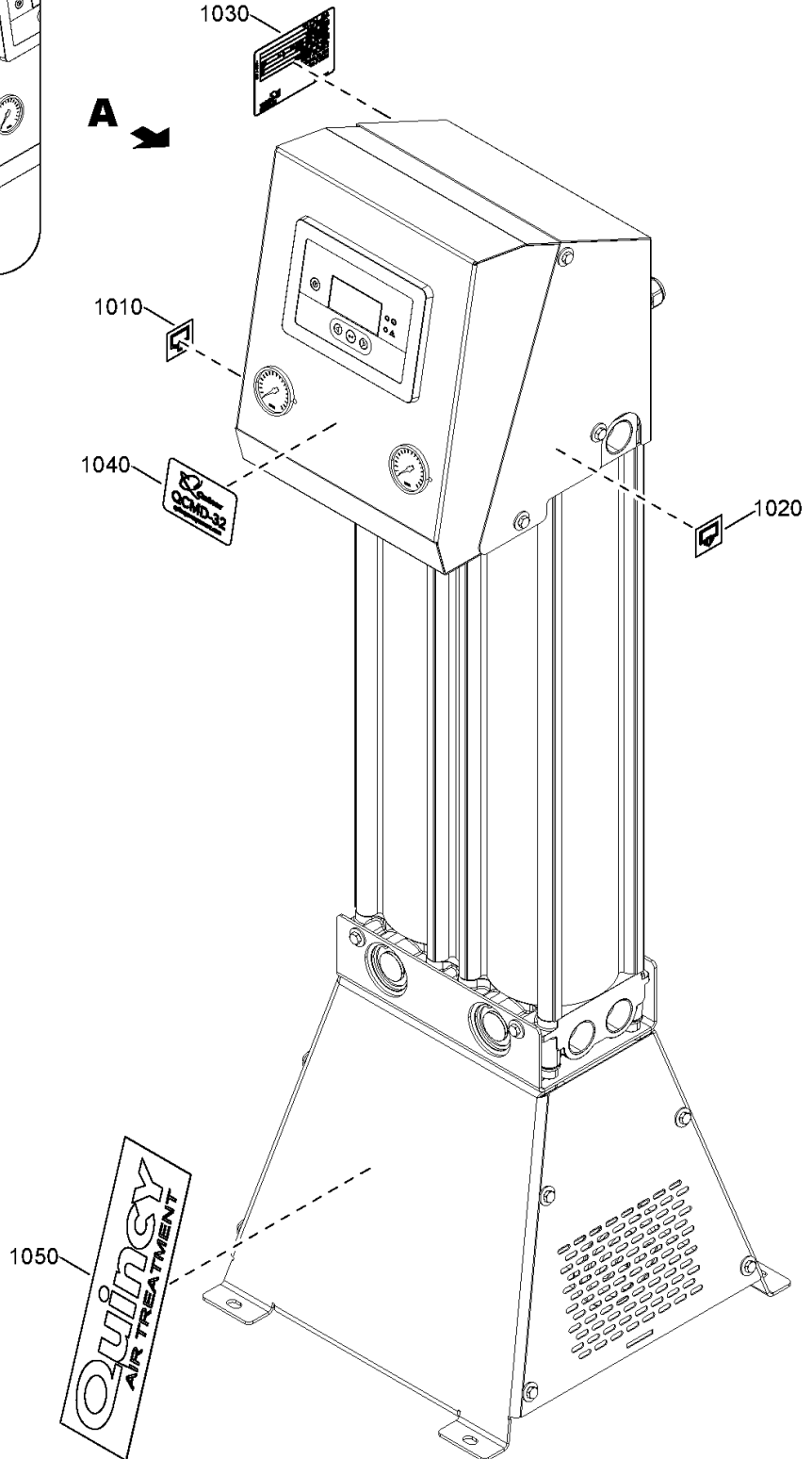
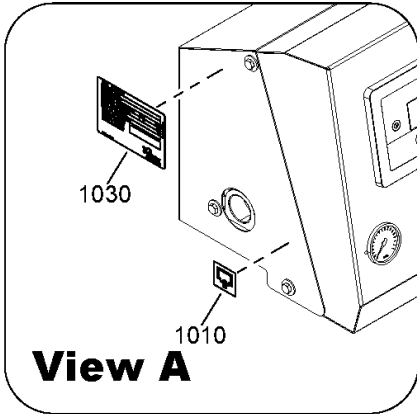


Ref	Part Number	Qty	Name	Validity
1010	1629 2200 82	1	FRONT PANEL	((24/10/2022 - ) MODEL:QCMD12_23A , MODEL:QCMD22_23A , MODEL:QCMD32_23A , MODEL:QCMD43_23A , MODEL:QCMD53_23A , MODEL:QCMD64_23A
1020	0147 1244 03	5	HEXAGON BOLT	(22/12/2022 - ...)
1030	1629 2200 83	1	BACK PANEL	((24/10/2022 - ) MODEL:QCMD12_23A , MODEL:QCMD22_23A , MODEL:QCMD32_23A , MODEL:QCMD43_23A , MODEL:QCMD53_23A , MODEL:QCMD64_23A
1040	0147 1958 18	4	HEXAGON BOLT	(22/12/2022 - ...)
1050	0300 0274 64	8	WASHER	((24/10/2022 - ) MODEL:QCMD12_23A , MODEL:QCMD22_23A , MODEL:QCMD32_23A , MODEL:QCMD43_23A , MODEL:QCMD53_23A , MODEL:QCMD64_23A



# 18 - Labels

MODEL:QCMD12\_23A, MODEL:QCMD22\_23A, MODEL:QCMD32\_23A, MODEL:QCMD43\_23A, MODEL:QCMD53\_23A, MODEL:QCMD64\_23A



## 18 - Labels

MODEL:QCMD12\_23A, MODEL:QCMD22\_23A, MODEL:QCMD32\_23A, MODEL:QCMD43\_23A, MODEL:QCMD53\_23A, MODEL:QCMD64\_23A

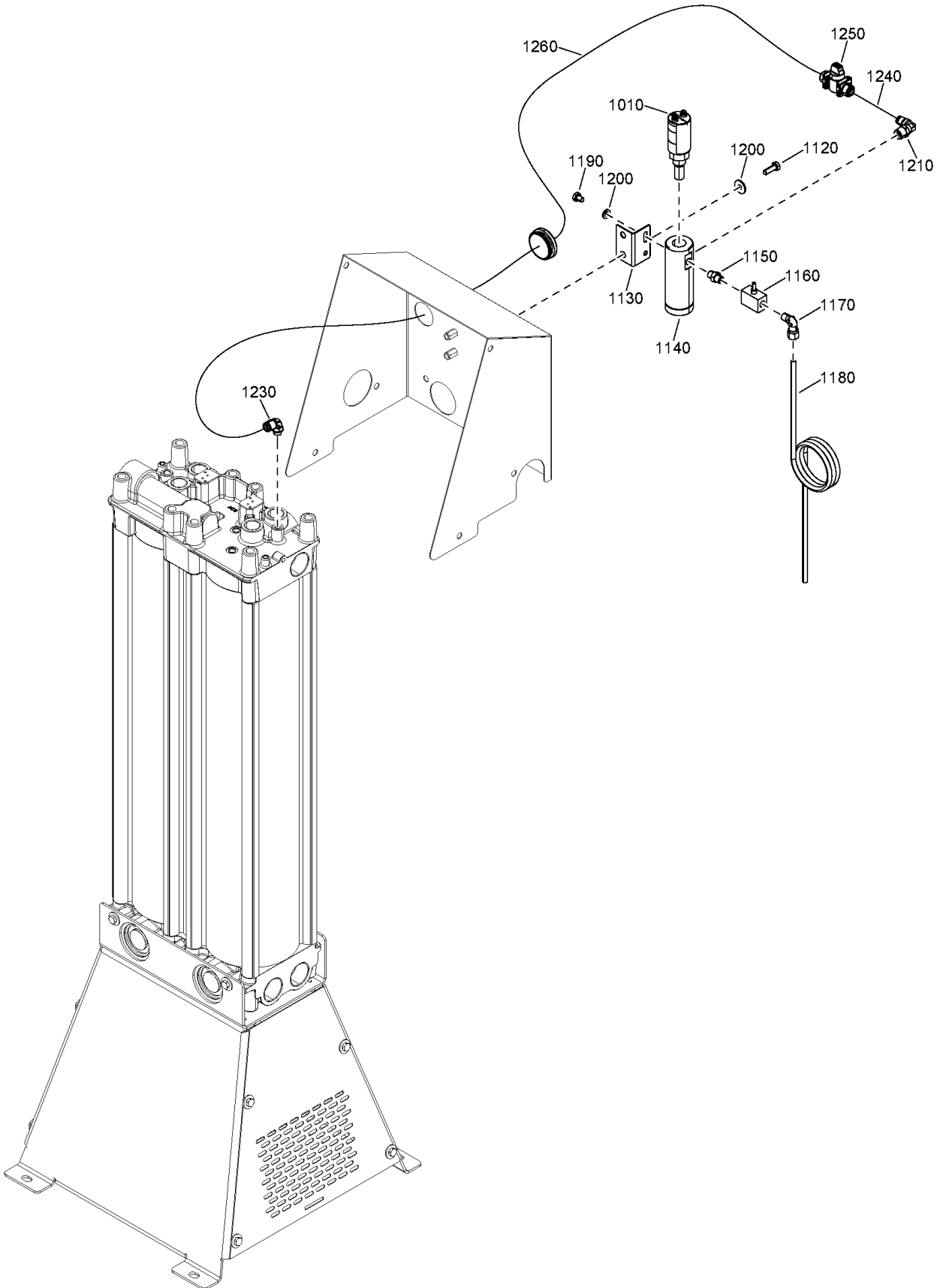


Ref	Part Number	Qty	Name	Validity
1010	1617 9588 00	1	INLET LABEL	(07/12/2022 - ...)
1020	1617 9587 00	1	OUTLET LABEL	(07/12/2022 - ...)
1030		1	DATA PLATE	(07/12/2022 - 30/12/2029)
1040	1629 2201 72	1	DECAL QCMD 12	(07/12/2022 - ...) MODEL:QCMD12_23A + PRES DP:MIN40
1040	1629 2201 73	1	DECAL QCMD 12	(07/12/2022 - ...) MODEL:QCMD14_23A + PRES DP:MIN70
1040	1629 2201 75	1	DECAL QCMD 22	(07/12/2022 - ...) MODEL:QCMD22_23A + PRES DP:MIN70 , MODEL:QCMD22_23A + MOVOL:230V-1PH + PRES DP:MIN40
1040	1629 2201 76	1	DECAL QCMD 22	(07/12/2022 - ...) MODEL:QCMD22_23A + MOVOL:115V-1PH + PRES DP:MIN40
1040	1629 2201 79	1	DECAL QCMD 33	(07/12/2022 - ...) MODEL:QCMD32_23A + (PRES DP:MIN40 , PRES DP:MIN70)
1040	1629 2201 81	1	DECAL QCMD 40	(07/12/2022 - ...) MODEL:QCMD43_23A + PRES DP:MIN70
1040	1629 2201 82	1	DECAL QCMD 43	(07/12/2022 - ...) MODEL:QCMD43_23A + PRES DP:MIN40
1040	1629 2201 84	1	DECAL QCMD 53	(07/12/2022 - ...) MODEL:QCMD53_23A + PRES DP:MIN40
1040	1629 2201 85	1	DECAL QCMD 64	(07/12/2022 - 31/01/2023) MODEL:QCMD64_23A + PRES DP:MIN40 (01/02/2023 - ...) MODEL:QCMD64_23A + (PRES DP:MIN20 , PRES DP:MIN40)
1040	1629 2201 71	1	DECAL QCMD 8	(07/12/2022 - ...) MODEL:QCMD8_23A + PRES DP:MIN70
1050	1629 2200 22	1	LABEL	(07/12/2022 - ...)



# 19.1 - PDP sensor

MODEL:QCMD12\_23A, MODEL:QCMD22\_23A, MODEL:QCMD32\_23A, MODEL:QCMD43\_23A, MODEL:QCMD53\_23A, MODEL:QCMD64\_23A

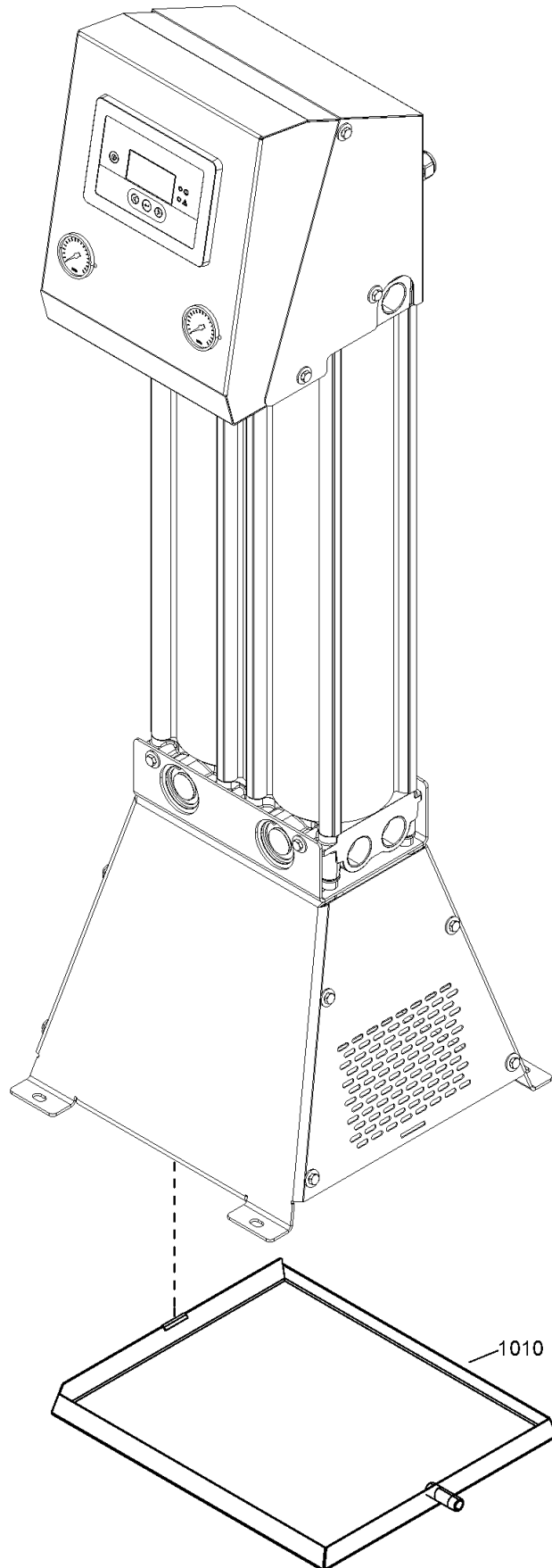


## 19.1 - PDP sensor

MODEL:QCMD12\_23A, MODEL:QCMD22\_23A, MODEL:QCMD32\_23A, MODEL:QCMD43\_23A, MODEL:QCMD53\_23A, MODEL:QCMD64\_23A



Ref	Part Number	Qty	Name	Validity
1010	1629 2302 17	1	PDP SENSOR -100°C +20°C	(15/12/2022 - ...) MODEL:QCMD12_23A, MODEL:QCMD22_23A, MODEL:QCMD32_23A, MODEL:QCMD43_23A, MODEL:QCMD53_23A, MODEL:QCMD64_23A
1120	0147 1958 18	2	HEXAGON BOLT	(16/12/2022 - ...)
1130	1629 2201 97	1	BRACKET	(16/12/2022 - ...)
1140	1617 9655 80	1	SENSOR HOUSING	(16/12/2022 - ...)
1150	9740 2021 11	1	NIPPLE	(16/12/2022 - ...)
1160	<del>8204 0941 09</del>	1	NEEDLE VALVE	(16/12/2022 - ...)
	☞ Substituted by:	1621 7443 00	VALVE (quantity: 1)	
1170	0582 2000 22	1	BICONICAL FITING	(16/12/2022 - ...)
1180	1617 9471 00	1	PIPE	(16/12/2022 - ...)
1190	<del>0147 1242 03</del>	2	HEXAGON BOLT	(16/12/2022 - ...)
	☞ Substituted by:	0147 1243 03	HEX. BOLT M6X10X8.8 (quantity: 1)	
1200	0301 2321 00	4	WASHER	(16/12/2022 - ...) MODEL:QCMD12_23A, MODEL:QCMD22_23A, MODEL:QCMD32_23A, MODEL:QCMD43_23A, MODEL:QCMD53_23A, MODEL:QCMD64_23A
1210	0583 8120 85	1	COUPLING	(16/12/2022 - ...)
1230	0583 8120 73	1	ELBOW	(16/12/2022 - ...)
1240	<del>0070 6002 38</del>	AR	TUBE	(16/12/2022 - ...)
	☞ Substituted by:	0070 6002 43	TUBE ID4 OD6 TRANSPARENT (quantity: 1)	
1250	0852 0012 00	1	BALL VALVE	(16/12/2022 - ...)
1260	<del>0070 6002 38</del>	AR	TUBE	(16/12/2022 - ...)
	☞ Substituted by:	0070 6002 43	TUBE ID4 OD6 TRANSPARENT (quantity: 1)	
	1629 2302 04	1	WIRING	(15/12/2022 - ...)



---

## 19.2 - Water collection

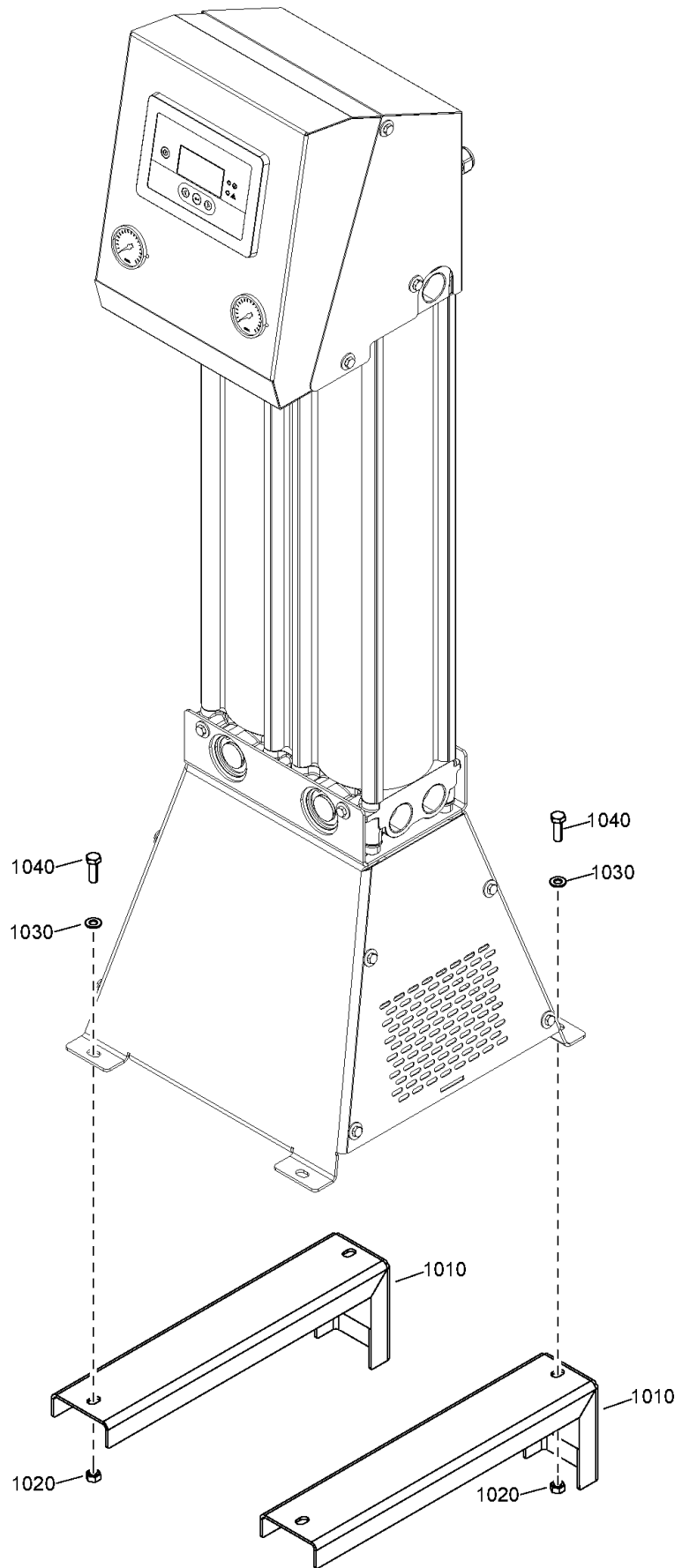
---



---

Ref	Part Number	Qty	Name	Validity
1010	1629 2200 97	1	WATER COLLECTION	(16/12/2022 - ...) MODEL:QCMD12_23A, MODEL:QCMD22_23A , MODEL:QCMD32_23A , MODEL:QCMD43_23A , MODEL:QCMD53_23A , MODEL:QCMD64_23A

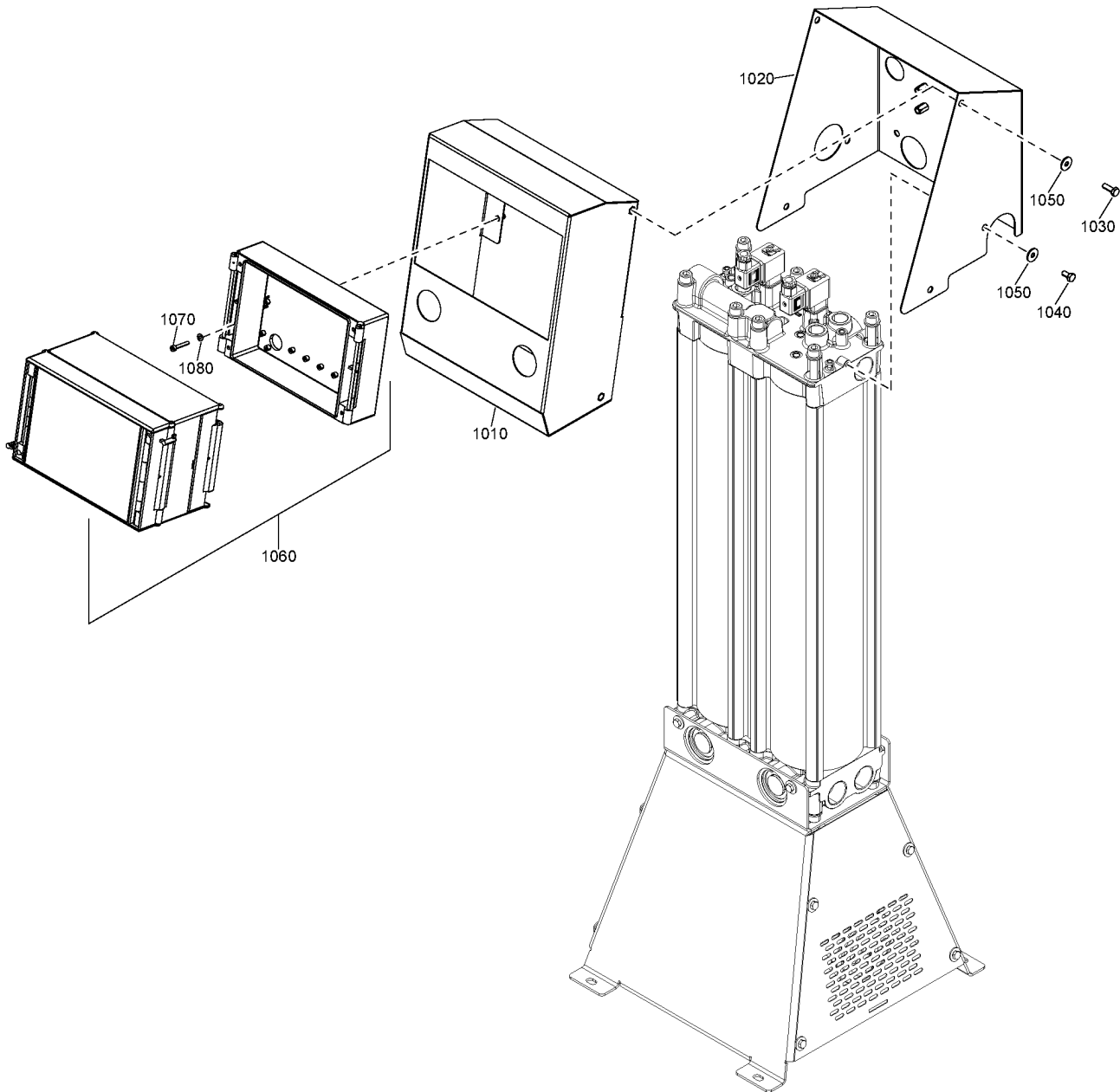
---



## 19.3 - Wall mounting



Ref	Part Number	Qty	Name	Validity
1010	1629 2202 16	2	WALL MOUNTING	(09/01/2023 - ...)
1020	0266 2110 00	4	NUT	(09/01/2023 - ...)
1030	0301 2335 00	8	WASHER	(09/01/2023 - ...)
1040	0147 1964 11	4	HEXAGON BOLT	(09/01/2023 - ...)



## 19.4 - Canopy



Ref	Part Number	Qty	Name	Validity
1010	1629 2201 91	1	FRONT PANEL	(03/01/2023 - ...) MODEL:QCMD12_23A, MODEL:QCMD22_23A , MODEL:QCMD32_23A , MODEL:QCMD43_23A , MODEL:QCMD53_23A , MODEL:QCMD64_23A
1020	1629 2200 83	1	BACK PANEL	(03/01/2023 - ...) MODEL:QCMD12_23A, MODEL:QCMD22_23A , MODEL:QCMD32_23A , MODEL:QCMD43_23A , MODEL:QCMD53_23A , MODEL:QCMD64_23A
1030	0147 1958 18	4	HEXAGON BOLT	(03/01/2023 - ...)
1040	0147 1244 03	4	HEXAGON BOLT	(03/01/2023 - ...)
1050	0300 0274 64	8	WASHER	(03/01/2023 - ...)
1060	1629 2200 98	1	PROTECTION BOX	(03/01/2023 - ...)
1070	0211 1102 34	4	HEXAGON BOLT	(03/01/2023 - ...)
1080	0301 2315 00	4	WASHER	(03/01/2023 - ...)





